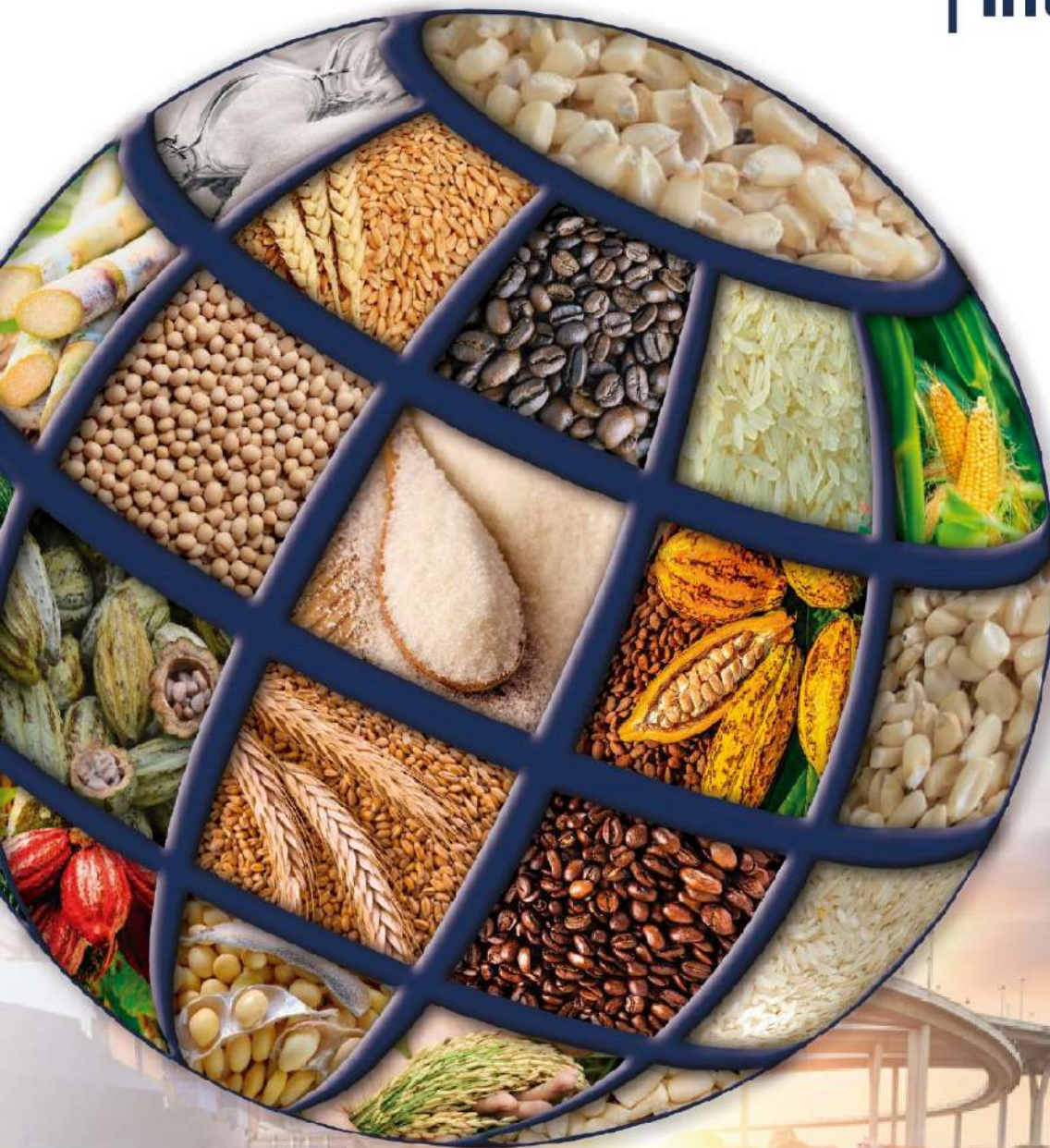




Ministerio de
**Agricultura,
Ganadería y
Alimentación**

Enero 2025

Informe Mensual de Precios Internacionales



- Soya
- Café
- Arroz
- Azúcar
- Cacao
- Trigo
- Maíz



2360 4425
2360 4428



App
MAGA



WWW
maga.gob.gt
precios.maga.gob.gt



3a. Av. 8-32, zona 9,
Ciudad de Guatemala.



infoprecios@maga.gob.gt



- Soya ●
- Café ●
- Arroz ●
- Azúcar ●
- Cacao ●
- Trigo ●
- Maiz ●



ÍNDICE

CONTENIDO	PÁGINA
1. INTRODUCCIÓN.....	5
2. MAÍZ	6
3. TRIGO.....	10
4. SOYA	14
5. ARROZ.....	19
6. CAFÉ	22
7. AZÚCAR.....	26
8. CACAO.....	30
9. GLOSARIO.....	34

ÍNDICE DE TABLAS

CONTENIDO	PÁGINA
Tabla 1. Precios diarios a futuro de maíz al cierre de la Bolsa de Valores de Chicago, enero 2025, cifras en dólares por tonelada métrica (US\$/TM).....	7
Tabla 2. Precios promedio mensual a futuro de maíz en la Bolsa de Valores de Chicago, del mes de enero del año 2024 a enero del año 2025, cifras en dólares por tonelada métrica (US\$/TM).....	8
Tabla 3. Precios diarios a futuro de trigo de la Bolsa de Valores de Chicago, mes de diciembre 2024, cifras en dólares por tonelada métrica (US\$/TM).....	11
Tabla 4. Precios promedio mensual a futuro de trigo en la Bolsa de Valores de Chicago, del mes de enero del año 2024 a enero del año 2025, cifras en dólares por tonelada métrica (US\$/TM).....	12
Tabla 5. Precios diarios a futuro de soya al cierre de la Bolsa de Valores de Chicago, enero 2025, cifras en dólares por tonelada métrica (US\$/TM).....	16
Tabla 6. Precios promedio mensual a futuro de soya en la Bolsa de Valores de Chicago, del mes de enero del año 2024 a enero del año 2025, cifras en dólares por tonelada métrica (US\$/TM).....	17



Tabla 7. Precios diarios a futuro de arroz con cascara al cierre de la Bolsa de Valores de Chicago, enero 2025, cifras en dólares por tonelada métrica (US\$/TM)..... 20

Tabla 8. Precios promedio mensual a futuro de arroz en la Bolsa de Valores de Chicago, del mes de enero del año 2024 a enero del año 2025, cifras en dólares por tonelada métrica (US\$/TM)..... 21

Tabla 9. Precios diarios a futuro de café al cierre de la Bolsa de Valores de Nueva York, enero 2025, cifras en dólares por quintal (US\$/qq). 23

Tabla 10. Precios promedio mensual a futuro de café en la Bolsa de Valores de Nueva York, del mes de enero del año 2023 a diciembre del año 2024, cifras en dólares por quintal (US\$/qq). 24

Tabla 11. Precios diarios a futuro de azúcar al cierre de la Bolsa de Valores de Nueva York, enero 2025, cifras en centavos de dólar por libra (CUSD\$/Lb)..... 27

Tabla 12. Precios promedio mensual a futuro de azúcar en la Bolsa de Valores de Nueva York, del mes de enero del año 2024 a enero del año 2025, cifras en dólares por libra (CUSD\$/Lb). 28

Tabla 13. Precios diarios a futuro de cacao al cierre de la Bolsa de Valores de Nueva York, enero 2025, cifras en dólares por tonelada métrica (US\$/TM)..... 31

Tabla 14. Precios promedio mensual a futuro de cacao en la Bolsa de Valores de Nueva York, del mes de enero del año 2024 a enero del año 2025, cifras en dólares por tonelada métrica (US\$/TM)..... 32

ÍNDICE DE FIGURAS

FIGURA	PÁGINA
Figura 1. Serie de precios diarios a futuro de maíz al cierre de la Bolsa de Valores de Chicago, mes de enero 2025, cifras en dólares por tonelada métrica (US\$/TM).....	8
Figura 2. Serie histórica de precios a futuro de maíz promedio mensual (US\$) en la Bolsa de Valores de Chicago, año 2020 a enero 2025, cifras en dólares por tonelada métrica (US\$/TM).	9
Figura 3. Serie de precio diarios a futuro de trigo al cierre de la Bolsa de Valores de Chicago, enero 2025, cifras en dólares por tonelada métrica (US\$/TM).....	12
Figura 4. Serie histórica de precios a futuro de trigo promedio mensual (US\$) en la Bolsa de Valores de Chicago, año 2020 a enero 2025, cifras en dólares por tonelada métrica (US\$/TM).....	13



Figura 5. Serie de precios diarios a futuro de soya al cierre de la Bolsa de Valores de Chicago, enero 2025, cifras en dólares por tonelada métrica (US\$/TM). 16

Figura 6. Serie histórica de precios a futuro de soya promedio mensual (US\$) en la Bolsa de Valores de Chicago, año 2020 a enero 2025, cifras en dólares por tonelada métrica (US\$/TM)..... 18

Figura 7. Serie de precios diarios a futuro de arroz con cascara al cierre de la Bolsa de Valores de Chicago, enero 2025, cifras en dólares por tonelada métrica (US\$/TM)..... 20

Figura 8. Serie histórica de precios a futuro de arroz con cáscara promedio mensual (US\$) en la Bolsa de Valores de Chicago, año 2020 a enero 2025, cifras en dólares por tonelada métrica (US\$/TM). 21

Figura 9. Serie de precios diarios a futuro de café de la Bolsa de Valores de Nueva York, enero 2025, cifras en dólares por quintal (US\$/qq)..... 23

Figura 10. Serie histórica de precios a futuro de café promedio mensual (US\$) en la Bolsa de Valores de Nueva York, año 2020 a enero 2025, cifras en dólares por quintal (US\$/qq). (qq = 100 libras de peso/45.36 Kg). 25

Figura 11. Serie de precios diarios a futuro de azúcar de la Bolsa de Valores de Nueva York, enero 2025, cifras en centavos de dólar por libra (CUSD\$/Lb)..... 28

Figura 12. Serie histórica de precios a futuro de azúcar promedio mensual (US\$) en la Bolsa de Valores de Nueva York, año 2020 a enero 2025, cifras en centavos de dólar por libra (CUSD\$/Lb)..... 29

Figura 13. Serie de precios diarios a futuro de cacao de la Bolsa de Valores de Nueva York, enero 2025, cifras en dólares por tonelada métrica (US\$/TM). 31

Figura 14. Serie histórica de precios a futuro de cacao promedio mensual (US\$) en la Bolsa de Valores de Nueva York, año 2019 a diciembre 2024, cifras en dólares por tonelada métrica (US\$/TM). 33



- Soya ●
- Café ●
- Arroz ●
- Azúcar ●
- Cacao ●
- Trigo ●
- Maiz ●



1. INTRODUCCIÓN

Al Ministerio de Agricultura, Ganadería y Alimentación -MAGA- en cumplimiento del Decreto número 114-97, Artículo 29 de la Ley del Organismo Ejecutivo, *“le corresponde atender los asuntos concernientes al régimen jurídico que rigen la producción agrícola, pecuaria e hidrobiológica, esta última en lo que le atañe, así como aquellas que tienen por objeto mejorar las condiciones alimenticias de la población, la sanidad agropecuaria y el desarrollo productivo nacional”*.

Planeamiento en cumplimiento de su función, según lo que estipula el Acuerdo Gubernativo No. 338-2010, artículo 30 y numeral 9 de *“Brindar apoyo en información estratégica de mercados y en la comercialización de los productos”* y de las actividades establecidas en el Acuerdo Ministerial No. 177-2023 *“Manual de Normas y Procedimientos”*, lleva a cabo la recopilación diaria de precios internacionales a futuro de productos agrícolas de importancia para Guatemala como: maíz, arroz, soya y trigo en la Bolsa de Valores de Chicago; café, azúcar y cacao en la Bolsa de Valores de Nueva York; productos que son conocidos como commodities y que se utilizan como insumos en la producción de otros bienes.

Dicha información se recopila con la finalidad de generar datos estadísticos que permitan el análisis de la dinámica comercial que se establece dentro de los mercados para comprender el impacto de los diversos factores que puedan influir en el alza o baja de los precios. Asimismo, cabe resaltar que los precios internacionales de los productos que se comercializan dentro de los mercados de commodities son datos importantes a nivel nacional, debido a su incidencia en la tendencia de la oferta y la demanda de los mismos, teniendo en cuenta que estos pueden influir directa e indirectamente en los precios de los mercados regionales, nacionales y locales.

Por ende, la información presentada en este informe correspondiente al mes de enero de 2025, se compagina a fin que oriente las acciones necesarias de investigación estadística, al mismo tiempo se adecua a la realidad del mercado en función de las características de la cadena de comercialización de cada uno de los productos que son investigados, esto con el objetivo de recolectar información confiable y precisa.



- Soya
- Café
- Arroz
- Azúcar
- Cacao
- Trigo
- Maíz

Enero 2025 | Informe Mensual de Precios Internacionales



PRECIOS INTERNACIONALES

Los precios internacionales son tomados diariamente de la página CME-Group de la bolsa de valores de Chicago y New York.

2. MAÍZ

RL Paliwal, consultor de la FAO¹, expone la importancia del maíz, indicando que es el segundo cultivo del mundo a nivel de producción total, después del trigo y el primer lugar a nivel de rendimiento de grano por hectárea. Así mismo, RL Paliwal, señala que el maíz es de gran importancia económica a nivel mundial ya sea como alimento humano, como alimento para el ganado, como insumo para biocombustible; o fuente de un gran número de productos industriales.

Países como Brasil, Estados Unidos, Argentina, Rusia, Sudáfrica y Ucrania, dedican significativas extensiones de su territorio para la producción de volúmenes dedicados al comercio internacional. En el caso de China, tiene la segunda mayor producción de maíz, solo detrás de Estados Unidos, pero el 100% de su producción la destina para el consumo interno; es más, se proyecta que para la temporada 2024/2025, China importará trece (13) millones de toneladas métricas (Tm); por lo que no es considerado un país exportador del grano de maíz; sino más bien, importador de maíz (USDA/Wasde-Pág.16-enero, 2025).

Según estimaciones del USDA, en enero la producción mundial de maíz caería 3.54 millones de toneladas métricas (Tm) respecto al mes previo posicionándose en 1,214.35 millones de Tm. Con este valor, pasaría a posicionarse como la tercera mejor producción de la historia por detrás de la campaña 2023/2024 y 2021/2022. Así mismo, con el consumo global casi sin cambios, alcanzando un récord de 1,238 millones de toneladas para la nueva campaña, lo cual provocaría una reducción de los stocks y ubica a la relación stocks/consumo en 23.7%, la menor de los últimos once años, incluso por dejado del promedio histórico de 24.0%.

Mientras que, para Brasil, la Compañía Nacional de Abastecimiento (CONAB/Brasil), en su informe de enero, estimó la producción de maíz para la campaña 2024/2025 en 119.5 millones de toneladas, un 3% por encima a lo obtenido en el ciclo pasado, manteniéndose en niveles altos. A pesar de una caída en el área sembrada, la producción se incrementaría como resultado de un aumento en la productividad (rendimiento) en 3.8%, ubicándose en 57 qq/ha. Ya se ha sembrado el 87% del área planificada para el maíz de primera, en línea a la campaña previa. Sin embargo, el maíz de segunda, competidor del maíz argentino, se encuentra a la espera de ser sembrado tras la cosecha de la soya, teniendo en cuenta que fue retrasada la siembra de la misma por condiciones climáticas.

Para el caso de Argentina, el informe Wasde-656-23, indica que la producción de maíz se proyecta en 51 millones de Tm; en tanto que la bolsa de Rosario, es más conservadora, estimando una producción de 48 millones de Tm; esto, prevé un rendimiento promedio de 73.6 qq/ha. Así mismo, se reporta que el precio de maíz disponible en Rosario (Argentina) para enero 2025 se sitúa en US\$ 190/Tm, mientras que en Chicago el cereal se cotiza a US\$ 183/Tm.

¹ <https://www.fao.org/4/x7650s/x7650s02.htm>



En tanto que, según la FAO, los precios mundiales del maíz evolucionaron ligeramente al alza en diciembre pasado, respaldados por una mayor escasez de oferta por parte de Estados Unidos, junto a una fuerte demandada de origen ucraniano.

Ahora bien, para entrar a conocer las cifras de precios del grano de maíz de enero de 2025, en la tabla 1 se presentan los precios del grano, en donde se puede observar con el apoyo de la figura 1, que los mismos mantuvieron un sostenido leve ascenso al alza con ligeras ondulaciones de precio con rango mayor² de US\$ 18.27/Tm, calculado entre el valor de precio más grande US\$ 195.66/Tm y el menor equivalente a US\$ 177.39/Tm del miércoles 29 y viernes 3 de enero, respectivamente; este nivel de rango entre los precios y las sinuosidades u oscilaciones de la curva a lo largo de enero 2025, sugieren la existencia de grados de volatilidad en el mercado de maíz.

En tanto que en la tabla 2 se observa una variación intermensual de 8.16%, medido entre el precio promedio del mes de enero de 2025 y el mes de diciembre 2024, valor porcentual que muestra un ascenso significativo del precio promedio del maíz en el actual mes de enero 2025. Mientras que, a nivel interanual, el precio del maíz ha reorientado su dirección hacia el alza mostrando un porcentual positivo de 5.05%, una clara evidencia de la recuperación del mercado de maíz, en términos de precios desde un valor de US\$ 178.09/Tm en enero de 2024 y US\$ 187.09/Tm en enero 2025, tendencia que se visualiza en la figura 2.

Este ascenso interanual se refiere en exclusivo a enero 2024 y enero 2025 para comparar los precios entre los dos meses; Sin embargo, a lo largo de los otros 11 meses del año, el mercado del maíz experimentó, igualmente, oscilaciones; observándose fluctuaciones de precios en el mercado del grano de maíz. Y, a manera de breve síntesis, se tiene que las variaciones porcentuales tanto intermensuales como interanuales (Tabla 2), son un indicativo que el precio del grano de maíz se está, reconfigurado al alza.

Tabla 1. Precios diarios a futuro de maíz al cierre de la Bolsa de Valores de Chicago, enero 2025, cifras en dólares por tonelada métrica (US\$/TM).

Producto									
Maíz ZCH5*									
día	Sem. 1	día	Sem. 2	día	Sem. 3	día	Sem. 4	día	Sem. 5
-	--	6	180.15	13	187.55	20	-- ²	27	189.75
-	--	7	180.31	14	186.76	21	192.90	28	190.93
1	-- ¹	8	178.73	15	188.42	22	190.54	29	195.66
2	180.86	9	179.52	16	186.76	23	192.75	30	192.90
3	177.39	10	185.19	17	190.62	24	191.49	31	189.75

Fuente: Planeamiento MAGA, con datos de CME Group.

*Código global en bolsa de valores.

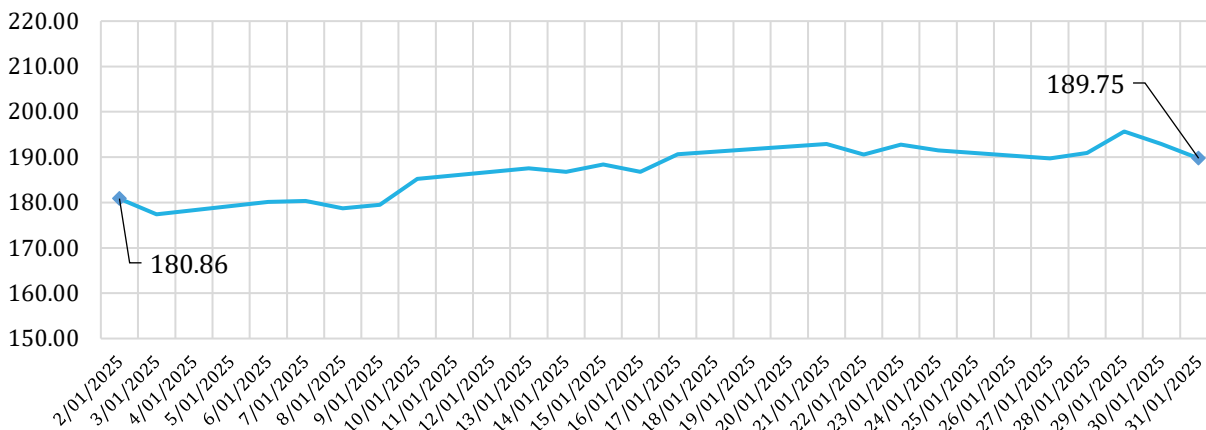
¹ Miércoles 1 de enero día festivo federal en EE. UU., por Año Nuevo.

² Tercer lunes del año, día festivo federal en EE. UU., Día de Martin Luther King, Jr. Este año 2025, recae el 20 de enero.

² Rango mayor: diferencia entre el valor mayor y el valor menor de la serie.



Figura 1. Serie de precios diarios a futuro de maíz al cierre de la Bolsa de Valores de Chicago, mes de enero 2025, cifras en dólares por tonelada métrica (US\$/TM).



Fuente: Planeamiento MAGA, con datos de CME Group.

De la misma manera, en la figura 2, se puede visualizar la tendencia de los precios del maíz de los últimos 5 años a partir de enero 2020 a la fecha, pudiendo visualizarse un movimiento hacia la baja a partir del mes de abril del año 2022, cuando en aquel momento alcanzó un valor máximo de US\$ 311.87/Tm; asimismo, la línea de tendencia que mejor identifica la serie histórica es una curva polinómica de segundo grado cuyo $R^2 = 0.7042$, este coeficiente es el reflejo de que la ecuación polinómica explica la tendencia de la serie en un porcentaje de 70.42%, valor considerado adecuado si se toma en cuenta el grado de volatilidad de precios como se muestra con las oscilaciones, en la gráfica de la figura 2.

En un análisis subyacente, en la misma gráfica de la figura 2, se evidencian picos (out-layers) extremos con relación a la línea de tendencia (coloreada de celeste) en los meses abril-mayo 2021 y abril-mayo de 2022; incluso, dentro de las oscilaciones de precios del año 2024, se observa en los mismos meses de abril y mayo una respuesta al alza. ¡Será mera coincidencia! O, se trata de escasez de maíz debido a la temporalidad del cultivo, con menor oferta exportable.

Tabla 2. Precios promedio mensual a futuro de maíz en la Bolsa de Valores de Chicago, del mes de enero del año 2024 a enero del año 2025, cifras en dólares por tonelada métrica (US\$/TM).

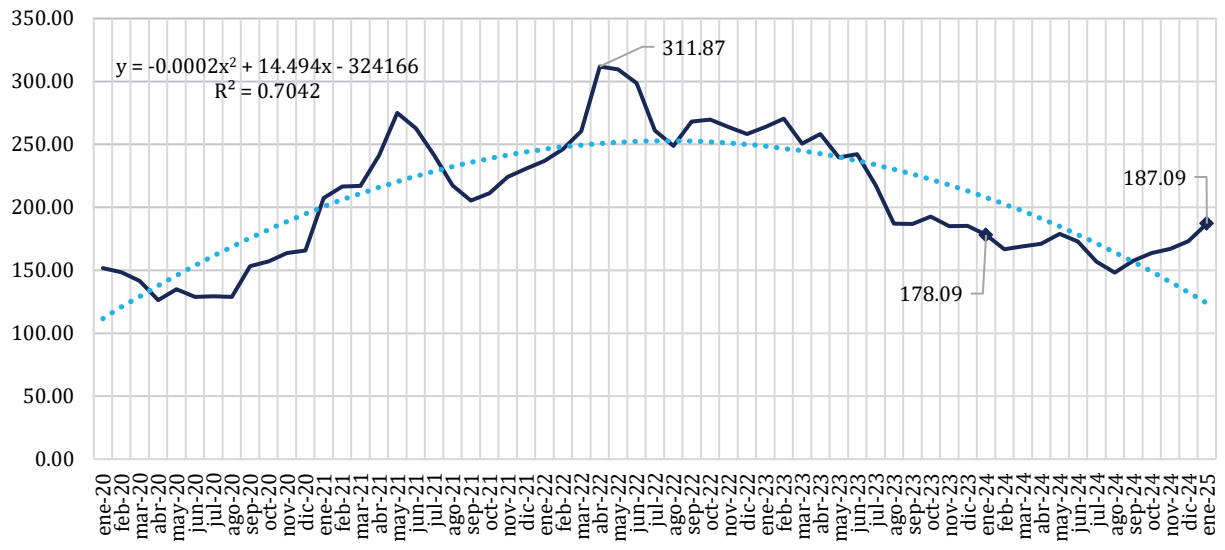
Año	Maíz ZCH5*												Variación porcentual	
	Ene	Feb	Mar	Abr	May	Jun	Jul	Ago	Sep	Oct	Nov	Dic	Ene 2025/ Dic 2024	Ene 2025/ Ene 2024
2024	178.09	166.64	169.06	171.07	178.96	172.93	156.76	148.26	157.65	163.78	166.99	172.98	8.1%	5.05%
2025	187.09													

Fuente: Planeamiento MAGA, con datos de CME Group.

*Código global en bolsa de valores.



Figura 2. Serie histórica de precios a futuro de maíz promedio mensual (US\$) en la Bolsa de Valores de Chicago, año 2020 a enero 2025, cifras en dólares por tonelada métrica (US\$/TM).



Fuente: Planeamiento MAGA, con datos de CME Group.
 178.09 = Precio promedio mensual de enero 2024.
 187.09 = Precio promedio mensual de enero 2025.
 311.87 = Precio promedio pico (out-layers) al alza en abril 2022.



3. TRIGO

De acuerdo a la Secretaría de Agricultura y Desarrollo Rural de México, se le considera al trigo en grano un producto estratégico debido a que es un alimento de enorme demanda gracias a su alto contenido nutricional, factor que contribuye al fortalecimiento del sector alimentario. Para su consumo humano, requiere de un proceso previo llamado molienda, mediante el cual, se transforma en harina. Es por lo anterior que la industria harinera es el principal demandante de este cereal con el que se elaboran productos como: panes, tortillas, galletas, pasteles, pastas, papillas, obleas, atoles y material combustible.

Según la FAO, se pronostica que la producción de trigo para la presente temporada, podría reducirse respecto del año anterior 2024 para situarse en 789 millones de toneladas métricas (Tm); con lo cual, se equipararía con la producción mundial del año 2023. La FAO, en su informe mensual enero 2025, que la disminución de la producción guarda relación con una estimación más baja respecto del trigo en la Unión Europea donde las condiciones excesivamente húmedas limitaron los rendimientos. Indicando que actualmente se están llevando a cabo la siembra de los cultivos de trigo de invierno, en todo el hemisferio norte. La FAO, sitúa como ejemplo a los Estados Unidos, indicando que la cosecha de trigo de invierno, en ese país, avanza a un ritmo promedio gracias a las precipitaciones benéficas ocurridas en noviembre y diciembre recién pasados.

En tanto que para la Unión Europea las operaciones de siembra se han venido retrasando debido a un comienzo húmedo del período otoñal en las zonas occidentales. Así mismo, tanto al sur de la Federación de Rusia y en territorio ucraniano el bajo nivel de humedad de los suelos ha dificultado las operaciones de siembra, remarca la FAO, en su informe mensual (enero-2025) de su nota informativa sobre la oferta y demanda de cereales. Ahora bien, es valioso brindar una breve síntesis del cultivo del trigo en los países asiáticos, en este sentido, es probable que los precios remunerativos y las políticas gubernamentales de apoyo, sumados a unas condiciones favorables de humedad de los suelos, propicien siembras de trigo de tamaño similar a la temporada anterior, en China (continental) y en la India en lo que respecta a la cosecha de 2025, la cual, no obstante, alberga posibilidades de ampliación.

En su informe mensual (enero 2025), el USDA, estimó que el comercio mundial de trigo experimentaría una caída de 1.7 millones de toneladas métricas (Tm), comparado con la estimación del mes de diciembre pasado debido a caídas en las cantidades comercializadas por Rusia y Ucrania, siendo que este último podría experimentar las exportaciones más bajas de la serie. Mientras que, las importaciones mundiales sufrirían una disminución de 1.1 millones de toneladas. En cuanto a la Unión Europea, el organismo norteamericano mantiene las proyecciones de diciembre, donde la producción se establece como mínimo histórico.

En el hemisferio sur, la bolsa de Cereales de Córdoba (BCCBA) indica que la cosecha del cereal (trigo) ha llegado a su fin. Por un lado, en Brasil, según estimaciones de CONAB³, la producción para la campaña 2024/2025 es de 7.9 millones de toneladas un 3% inferior a la producción de la campaña 2023/2024. Lo anterior es consecuencia de una menor área sembrada, ya que la productividad tuvo un incremento del 10.6% inter campaña, posicionándose en 25.8 qq/ha.

³ CONAB: Compañía Nacional de Abastecimiento (agencia asociada al gobierno de Brasil).



Por otro lado, en Argentina, la Bolsa de Cereales de Buenos Aires estima una producción de 18.6 millones de toneladas métricas (Tm), con rendimiento promedio de 30.4 qq/ha. Mientras que, la Bolsa de Comercio de Rosario proyecta una producción más ambiciosa equivalente a 19.3 millones de toneladas métricas (Tm) y un rendimiento promedio de 30.2 qq/ha. En el mercado disponible de Rosario (Argentina), el precio promedio del trigo para el mes de enero se posiciona en USD 189 por tonelada (Tm), un 14% por debajo del precio del cereal de enero de 2024. En cuanto al mercado externo, en Chicago, la tonelada cotiza a USD 198/Tm para el mes corriente, lo que implicaría una caída del 10% interanual.

Ahora bien, con base en las cifras registradas para el mes de enero 2025 a través de la plataforma de la bolsa de valores de Chicago (CBOT), se puede observar en la figura 3, que los precios de trigo han experimentado durante el presente mes de enero un comportamiento mixto con leve orientación al alza al cierre del ejercicio, por lo que a manera de primera aproximación se percibe la existencia de fluctuaciones en los precios registrados desde la plataforma interface de la bolsa de valores de Chicago.

Para conocer con mayor certeza la existencia de volatilidad hubo de calcularse las estadísticas básicas descriptivas de los datos contenidos en la tabla 3, con resultados de una desviación estándar (σ) equivalente a US\$ 3.76/Tm, unidades de distancia alrededor de la media mensual de US\$ 200.11/Tm, con rango de US\$ 13.67/Tm entre el valor mayor (US\$ 208.12/Tm de jueves 30 de enero 2025 y el menor equivalente a US\$ 194.45/Tm del martes 3 del mismo mes y año), cifras que junto a la figura 3 evidencian presencia de volatilidad en los precios diarios del trigo a lo largo del presente mes de enero 2025.

Tabla 3. Precios diarios a futuro de trigo de la Bolsa de Valores de Chicago, mes de enero 2025, cifras en dólares por tonelada métrica (US\$/TM).

Producto									
Trigo SRW de Chicago (ZWH5)*									
día	Sem. 1	día	Sem. 2	día	Sem. 3	día	Sem. 4	día	Sem. 5
-	--	6	198.56	13	200.25	20	--**	27	196.73
-	--	7	199.30	14	200.69	21	205.25	28	200.25
1	--*	8	197.02	15	200.99	22	203.56	29	206.65
2	200.47	9	196.21	16	197.46	23	203.56	30	208.12
3	194.45	10	194.96	17	197.90	24	199.89	31	205.54

Fuente: Planeamiento MAGA, con datos de CME Group.

*Código global en bolsa de valores.

¹ Miércoles 1 de enero día festivo federal en EE. UU., por Año Nuevo.

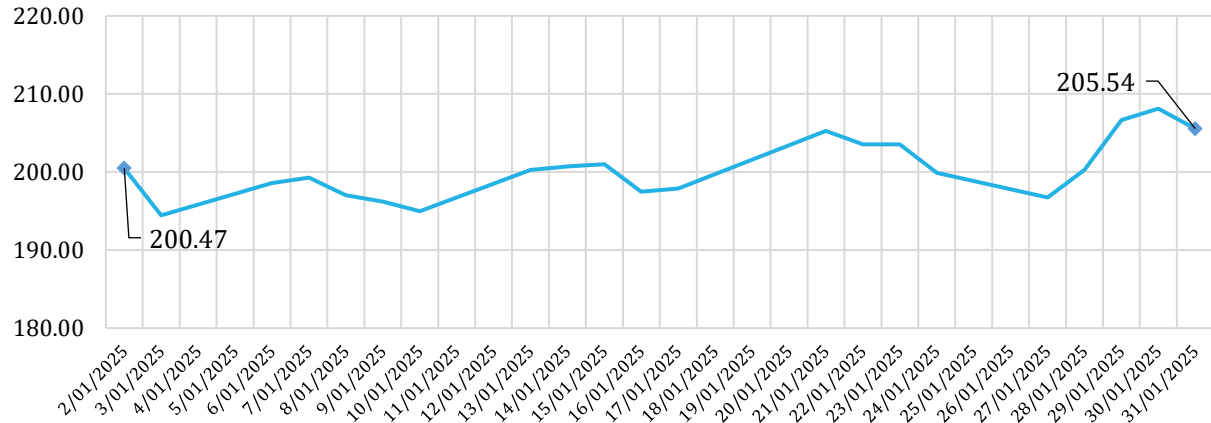
² Tercer lunes del año, día festivo federal en EE. UU., Día de Martin Luther King, Jr. Este año 2025 recae el 20 de enero.

Respecto a la tabla 4, se tiene que, al cierre del presente mes de enero 2025, el precio promedio del trigo es de US\$ 200.37/Tm, comparándolo intermensualmente con el precio promedio de diciembre 2024 (US\$ 198.71/Tm) se tiene que la variación porcentual es de 0.84%; lo cual, representa un leve ascenso actual respecto del precio promedio de diciembre recién pasado; de igual forma, al hacer la comparación interanual se observa una variación porcentual respecto al mes de enero 2024, aunque con altibajos, equivalente a -9.15%, cifra que determina un descenso



del precio en el mercado de trigo en enero 2024 y su respectivo mes análogo, enero 2025, exclusivamente en los dos meses; ya que a lo largo de los otros once meses las variaciones de precios son, igualmente, cambiantes a nivel intermensual a lo largo del año.

Figura 3. Serie de precio diarios a futuro de trigo al cierre de la Bolsa de Valores de Chicago, enero 2025, cifras en dólares por tonelada métrica (US\$/TM).



Fuente: Planeamiento MAGA, con datos de CME Group.

A manera de resumen, se vislumbra que el precio del cereal (trigo) ha venido desfalleciendo a nivel interanual (enero 2024 - enero 2025); en tanto que, a nivel intermensual (enero 2025 y diciembre 2024) ha habido una leve recuperación de 0.84% (Tabla 4 en penúltima columna). Aunque al observarse la gráfica presentada en la referida figura 4, se puede visualizar que los precios han oscilado hacia el alza y hacia la baja en dos grandes períodos: 1. Hacia el alza de enero 2019 a mayo 2022; y 2. Hacia la baja de junio 2022 a la fecha, enero 2025; exponiendo un pico (out-layers) máximo en mayo 2022, con un valor de precio de US\$ 418.54/Tm.

Tabla 4. Precios promedio mensual a futuro de trigo en la Bolsa de Valores de Chicago, del mes de enero del año 2024 a enero del año 2025, cifras en dólares por tonelada métrica (US\$/TM).

Año	Trigo SRW de Chicago (ZWH5) *												Variación porcentual	
	Ene	Feb	Mar	Abr	May	Jun	Jul	Ago	Sep	Oct	Nov	Dic	Ene 2025/ Dic 2024	Ene 2025/ Ene 2024
2024	220.56	215.22	199.10	207.53	239.46	220.50	199.77	193.77	209.52	214.98	202.79	198.71	0.84%	-9.15%
2025	200.37													

Fuente: Planeamiento MAGA, con datos de CME Group.

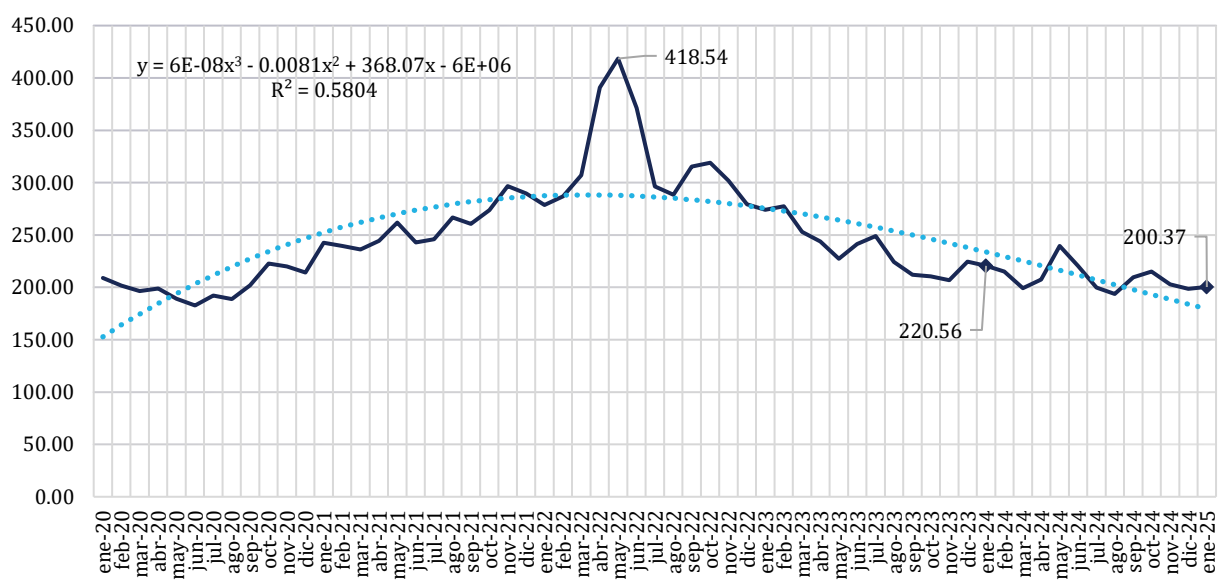
*Código global en bolsa de valores.



Así mismo, y, para ampliar la información de precios, en la figura 4 se presenta la serie histórica de cinco años (enero 2020-enero 2025) donde se puede observar que el modelo que mejor explica la serie histórica es una función polinómica de tercer grado (línea punteada color celeste) con un $R^2 = 0.5804$, que interpreta o explica el comportamiento de los datos de la serie histórica en un 58.04%. Observándose un pico (out-layers) de US\$ 418.54/Tm en mayo-2022, valor que está claramente alejado en extremo del actual promedio mensual de enero 2025, (US\$ 200.37/Tm).

No obstante, se tiene que, la realidad actual del precio internacional del trigo se compagina con un descenso por 32 meses continuos hacia la baja; es decir, a partir de mayo-2022 a la fecha; esta referencia está dada conforme a cifras históricas tomadas del CME-Group de la bolsa de valores de Chicago (CBOT); no obstante, esta realidad, en el presente mes de enero 2025, parece que los precios empiezan a recuperarse, aunque con leve proporción hacia el alza de 0.84%, tal como se visualiza en la penúltima columna de la tabla 4.

Figura 4. Serie histórica de precios a futuro de trigo promedio mensual (US\$) en la Bolsa de Valores de Chicago, año 2020 a enero 2025, cifras en dólares por tonelada métrica (US\$/TM).



Fuente: Planeamiento MAGA, con datos de CME Group.
 220.56 = Precio promedio mensual de enero 2024.
 200.37 = Precio promedio mensual de enero 2025.



4. SOYA

En una breve introducción, es importante resaltar el valor nutricional de la soya en la industria alimentaria para la salud humana y alimento del ganado estabulado. Según la plataforma The Food Tech⁴, la soya es uno de los cultivos más versátiles del mundo, además de ser una fuente importante de proteína vegetal con diversos beneficios nutricionales para la salud. Es una fuente completa de proteína vegetal, lo que significa que contiene todos los aminoácidos esenciales que el cuerpo necesita para construir y mantener tejidos musculares y otros órganos, también es baja en grasas saturadas y una buena fuente de grasas insaturadas saludables. Referente a la parte versátil, los usos de la soya en la industria, son diversos: 1. Producción de panadería, 2. Productos cárnicos, 3. Leche de soya y 4. Como materia prima (aceite de soya) para preparación de biodiésel y otros biocombustibles, especialmente en la nueva política de promoción, llamada 45Z⁵.

De acuerdo a la Bolsa de Cereales de Córdoba (BCCBA), los precios del haba de soya disponible en Rosario, Argentina en lo que va de enero, el precio promedio se posiciona en USD 279/Tm, el menor valor de los últimos nueve meses y, si se lo compara, con el precio de enero 2024 (USD 331/Tm), la caída interanual asciende al 16%. Mientras que, en el mercado de Chicago se viene observando una tendencia bajista en los precios de los últimos meses, aunque luego del nuevo recorte de la producción mundial se generó un soporte al alza en los precios, ubicándose en USD 362/Tm, un 3% por arriba del precio promedio del mes anterior (Dic-2024).

Un factor alcista que podría estar favoreciendo al precio de la soya es el nuevo régimen de promoción de biocombustibles llamado 45Z, en donde el aceite de cocina usado importado dejaría de recibir incentivos fiscales, pudiendo ser reemplazado por un mayor consumo de aceite de soya, lo que haría incrementar el precio de todo el complejo sojero⁶. Este escenario podría verse influido, además, por el recorte de la producción de Estados Unidos por parte del USDA, y las condiciones climáticas que se están desarrollando en Argentina.

Casos puntuales por país.

Brasil, según estimaciones de la Compañía Nacional de Abastecimiento (CONAB) ya ha finalizado las labores de siembra sobre los 47.4 millones de hectáreas destinadas a la oleaginosa, que implicaría un incremento del 3% respecto a la campaña anterior. Para esta campaña se espera un rendimiento promedio de 35.1 quintales por hectáreas (qq/ha), 10% por encima de los registrados en la 2023/2024. Las condiciones climáticas, se encuentran favorables para la cosecha hasta el momento, aunque los efectos del comportamiento climático impactarían hasta la finalización de la misma. Debido al buen clima de los últimos días, CONAB prevé una producción récord de 166.3 millones de toneladas métricas (Tm), como consecuencia de un mayor rendimiento y área sembrada de la historia brasileña.

Argentina, según estimaciones de la Secretaría de Agricultura, Ganadería y Pesca de la Nación (SAGyP) ya se encuentra prácticamente finalizada la siembra de los 18 millones de hectáreas

⁴ <https://thefoodtech.com/nutricion-y-salud/valor-nutricional-e-importancia-de-la-soja-en-la-industria-alimentaria/#:~:text=La%20soya%20es%20una%20materia,panes%20y%20productos%20de%20panader%C3%ADa.>

⁵ <https://bichosdecampo.com/una-declaracion-sobre-el-nuevo-regimen-45z-hizo-revivir-a-las-cotizaciones-del-aceite-de-soja-en-ee-uu-pero-no-esta-nada-dicho/>

⁶ Sojero: del término infinitivo correspondiente a Soya-.



- Soya
- Café
- Arroz
- Azúcar
- Cacao
- Trigo
- Maíz



estimadas para la campaña 2024/2025. Mientras que, según la Bolsa de Cereales de Buenos Aires, el 87% de lo implantado presenta una condición de cultivo de “Normal a Buena”, presentando una caída del 4% en la condición hídrica adecuada/óptima debido a la falta de precipitaciones. Por tanto, se requiere la llegada de las lluvias para evitar pérdidas de rendimiento.

Estados Unidos (EE. UU.), el organismo norteamericano (USDA) ha realizado modificaciones en la hoja de balance de Estados Unidos, recortando 2% la producción intermensual, ubicándola en 118.8 millones de toneladas métricas (Tm), mientras que los stocks finales disminuyeron un 19.21% quedando para enero 2025 en 10.34 millones de toneladas métricas (Tm), reflejándose en una caída de la relación stock/consumo, que se ubicaría en 8.73%.

Mundial. En tanto que, a nivel global, el Departamento de Agricultura de los Estados Unidos (USDA) en su informe correspondiente al mes de enero 2025, ha realizado un leve recorte en la producción mundial, ubicándola en 424.26 millones de toneladas métricas (Tm), que seguiría posicionándose como récord. La relación stock/consumo también sufrió un recorte del 3% respecto a diciembre 2024, quedando en 31.7%; que, aunque está abajo del récord visto en la temporada 2018/2019, igualmente sigue estando por arriba del promedio histórico mundial que se sitúa en 25%. Para los efectos de ilustración, es oportuno, a manera de serie histórica, presentar la gráfica de la Relación Stock/Consumo de soya mundial (BCCBA-enero 2025).



Ahora bien, con respecto a los precios diarios en el mercado de soya durante el mes de enero 2025, se puede visualizar en la figura 5 que los precios del grano (poroto) de soya se comportaron de forma mixta con un rango de US\$ 31.67/Tm entre los valores máximo, el lunes 21 de enero con valor de precio equivalente a US\$ 392.12/Tm y el menor valor de viernes 3 de enero de US\$ 360.46/Tm (Tabla 5), mostrando una variación porcentual entre estos valores máximo y mínimo de 8.79%, porcentaje que se considera elevado si se toma en cuenta que los precios ocurrieron en tan solo doce días de diferencia.

Para resaltar el comportamiento de los precios de la soya a lo largo del presente mes de enero 2025, se puede prestar atención en la figura 5 donde se visualiza que los precios en el mercado de la soya se comportaron de forma mixta, con altibajos que sugieren la idea de existencia volátil para los precios actuales del cereal.



Tabla 5. Precios diarios a futuro de soya al cierre de la Bolsa de Valores de Chicago, enero 2025, cifras en dólares por tonelada métrica (US\$/TM).

Producto									
Soybean ZSH5*									
día	Sem. 1	día	Sem. 2	día	Sem. 3	día	Sem. 4	día	Sem. 5
-	--	6	364.64	13	382.65	20	-- ²	27	383.97
-	--	7	364.57	14	383.24	21	392.13	28	383.97
1	-- ¹	8	362.81	15	383.09	22	388.01	29	389.63
2	367.22	9	364.57	16	374.42	23	391.47	30	383.60
3	360.46	10	372.36	17	379.93	24	387.87	31	382.87

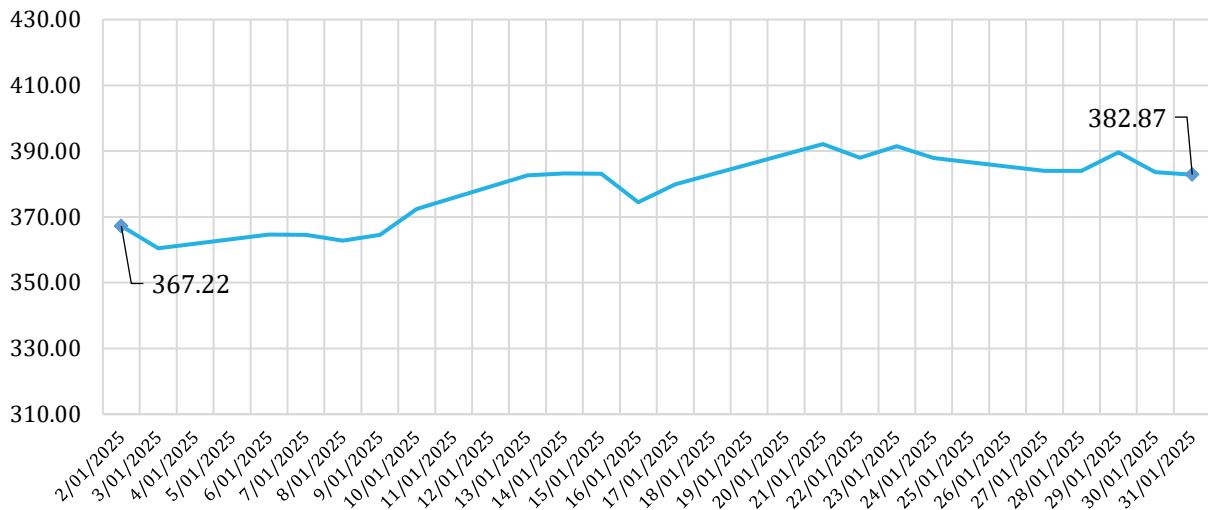
Fuente: Planeamiento MAGA, con datos de CME Group.

*Código global en bolsa de valores.

¹ Miércoles 1 de enero día festivo federal en EE. UU., por Año Nuevo.

² Tercer lunes del año, día festivo federal en EE. UU., Día de Martin Luther King, Jr. Este año 2025 recae el 20 de enero.

Figura 5. Serie de precios diarios a futuro de soya al cierre de la Bolsa de Valores de Chicago, enero 2025, cifras en dólares por tonelada métrica (US\$/TM).



Fuente: Planeamiento MAGA, con datos de CME Group.

Para confirmar tal extremo respecto del carácter volátil observado en los precios de mercado de la soya en enero 2025, se ha procedido al cálculo de estadísticas descriptivas de los datos de la tabla 5, obteniéndose una desviación estándar (σ) equivalente a US\$ 10.13/Tm, unidades de distancia promedio del total de los puntos de precios alrededor de la media mensual cuyo valor es de US\$ 378.26/Tm, con un rango mayor equivalente a US\$ 31.67/Tm en valores absolutos; y en valores porcentuales, este nivel de rango equivale a una variación de 8.79%, cifras que confirman la existencia de grados volátiles; o en todo caso, niveles de fluctuación de precios.



De acuerdo a la tabla 6, se tiene que, para el cierre del presente mes de enero 2025, el precio promedio de soya, como ya se comentó, es ubicó en un valor equivalente a US\$ 378.26/Tm, mismo que tuvo una variación intermensual respecto del pasado mes de diciembre de 4.62%, lo que representa un importante ascenso intermensual de precios en el mercado de la soya a nivel internacional.

En cuanto a la variación interanual, contrariamente, se observa un valor negativo equivalente a -16.31%, calculado al mismo mes de enero del año anterior 2024; lo cual, desde el orden gráfico de la figura 6 se puede visualizar la caída del precio interanual del poroto de soya, registros tomados desde la bolsa de valores de Chicago (CBOT).

Tabla 6. Precios promedio mensual a futuro de soya en la Bolsa de Valores de Chicago, del mes de enero del año 2024 a enero del año 2025, cifras en dólares por tonelada métrica (US\$/TM).

Año	Soya ZSH5*												Variación porcentual	
	Ene	Feb	Mar	Abr	May	Jun	Jul	Ago	Sep	Oct	Nov	Dic	Ene 2025/ Dic 2024	Ene 2025/ Ene 2024
2024	451.98	429.65	433.29	427.90	446.97	430.71	410.09	361.81	372.64	368.47	365.59	361.55	4.62%	-16.31%
2025	378.26													

Fuente: Planeamiento MAGA, con datos de CME Group.

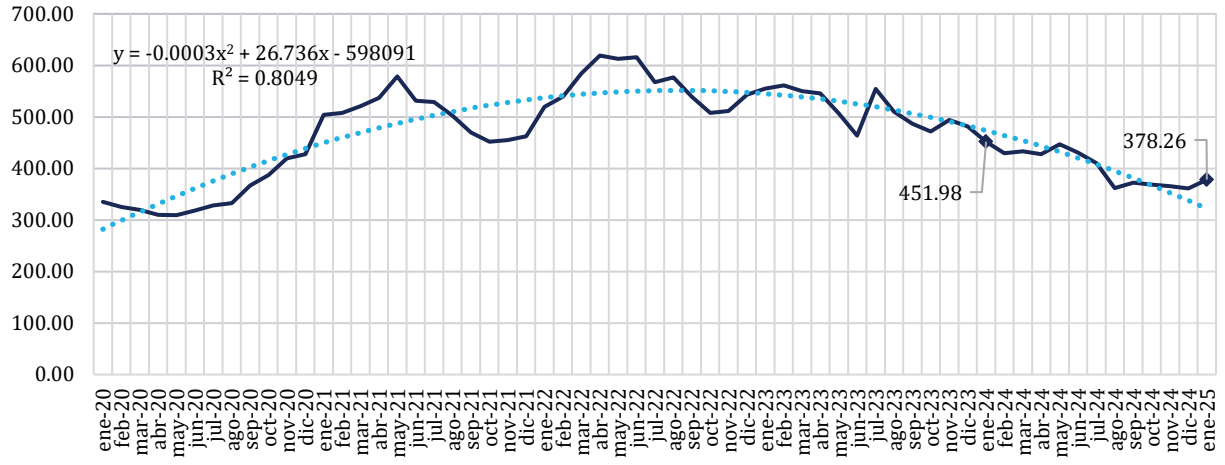
*Código global en bolsa de valores.

A continuación, se presenta la serie histórica de precios (Figura 6) con oscilaciones recurrentes a lo largo del tiempo (5 años), la cual se puede explicar bajo el modelo establecido por una función polinómica de segundo grado (línea de tendencia coloreada de celeste) con un $R^2 = 0.8049$, coeficiente que indica que la serie histórica es modelada o explicada en un 80.49%, valor en extremo alto si se toma en cuenta la existencias de volatilidades del precio en el tiempo (5 años de registros históricos) a la fecha.

Es importante no dejar de mencionar que la serie histórica no presente picos (out-layers) extremos; si bien es cierto que se notan oscilaciones (altibajos) en la serie; éstos altibajos no se consideran extremos; lo cual, es un aliciente de que los contratos a futuro podrían ser predecibles en el tiempo; bien que los precios bajen, o bien que los precios suban, existe cierto grado de previsibilidad en el horizonte del tiempo; esto en función que la curva de tendencia polinómica, explica la serie en un 80% de niveles de confianza.



Figura 6. Serie histórica de precios a futuro de soya promedio mensual (US\$) en la Bolsa de Valores de Chicago, año 2020 a enero 2025, cifras en dólares por tonelada métrica (US\$/TM).



Fuente: Planeamiento MAGA, con datos de CME Group.
 451.98 = Precio promedio mensual de enero 2024.
 378.26 = Precio promedio mensual de enero 2025.



5. ARROZ

Según el Departamento de Agricultura de los Estados Unidos (USDA), en su informe mensual del 10 de enero de 2025, se proyecta que la producción mundial de arroz para la campaña 2024/2025 alcanzará unos 532.87 millones de toneladas métricas (Tm) un 0.15% menos que en la medición del mes de diciembre anterior, siendo India, Tailandia, Vietnam y Pakistán los países referentes a nivel de comercio internacional de arroz. En cuanto a la producción del cereal en 2024/2025, China se proyecta como el principal productor del mundo con aproximadamente 145.28 millones de toneladas (Tm); sin embargo, el 99.31% de su producción la destina al consumo interno; en tanto que, India y vietnam se situaron en segunda y tercera posición a nivel de producción de arroz mundial, con 145.00 y 26.50 millones de toneladas métricas (Tm), respectivamente, (USDA/Wasde, enero 2025).

La FAO, en correspondencia con la producción mundial de arroz estima que la producción global para la campaña 2024/2025 podría alcanzar un volumen de 538.8 millones de toneladas (Tm), incluyendo el arroz elaborado, cifra que supera en 0.75% la estimación revisada en 2023/2024, cuando en aquel momento la producción mundial alcanzó los 534.8 millones de Tm.

Respecto a la variable utilización (uso) a nivel mundial de arroz, la FAO, ha incrementado en 900,000 toneladas métricas (Tm) su pronóstico acerca de la utilización global en 2024/2025, en gran medida como consecuencia de las perspectivas de que se produzcan ampliaciones más pronunciadas de su uso en Asia. Como resultado, el pronóstico actual indica que la utilización mundial de arroz alcanzará los 536.7 millones de Tm, lo que representa un incremento del 2.0% respecto de 2023/2024 y un máximo histórico.

Por el lado del hemisferio sur, la Compañía Nacional de Abastecimiento (CONAB/Brasil) proyecta una cosecha de cereales récord en 2024/2025, y dentro de lo más destacado de la cosecha se encuentra el arroz que se espera registre un importante aumento del 9.9% en la superficie de siembra; por lo que, de acuerdo al aumento de la superficie de siembra y a los rendimientos (qq/ha) esperados, se pronostica una producción de arroz brasileño que alcance 12 millones de toneladas métricas (Tm).

En lo que respecta a las exportaciones, el pronóstico sigue indicando que tanto Brasil como India sustentarán la expansión comercial prevista para 2025, mientras que las perspectivas de exportación son más sombrías sobre todo en los casos de Camboya, Tailandia y Vietnam, (FAO, Nota informativa del 3 de enero 2025); con lo cual, los pesos y contrapesos mantendrían en equilibrio el sistema comercial de arroz para la presente temporada 2024/2025.

Tras la introducción anterior, se presenta en la tabla 7, los precios actuales del cereal (arroz) registrados en la plataforma de la bolsa de valores de Chicago (CBOT) y en la figura 7 se refleja mediante una gráfica los precios de la tabla 7 en mención, observándose que el mercado, en términos de precio, se ha comportado levemente a la baja, mostrando, al cierre del ejercicio un precio equivalente a US\$ 305.23/Tm, considerado uno de los precios más bajos de la temporada del ejercicio. Este primer cálculo brinda una muestra a priori de existencia de grados de volatilidad de los precios en el mercado de arroz registrados en la plataforma interface de la bolsa de valores de Chicago (CBOT).



Tabla 7. Precios diarios a futuro de arroz con cascara al cierre de la Bolsa de Valores de Chicago, enero 2025, cifras en dólares por tonelada métrica (US\$/TM).

Producto									
Rough Rice ZRH5*									
día	Sem. 1	día	Sem. 2	día	Sem. 3	día	Sem. 4	día	Sem. 5
-	--	6	305.34	13	316.80	20	-- ²	27	319.12
-	--	7	305.12	14	320.44	21	330.47	28	313.06
1	-- ¹	8	309.42	15	326.95	22	326.72	29	311.51
2	309.64	9	314.60	16	322.76	23	327.39	30	307.21
3	305.12	10	316.80	17	326.39	24	323.53	31	305.23

Fuente: Planeamiento MAGA, con datos de CME Group.

*Código global en bolsa de valores.

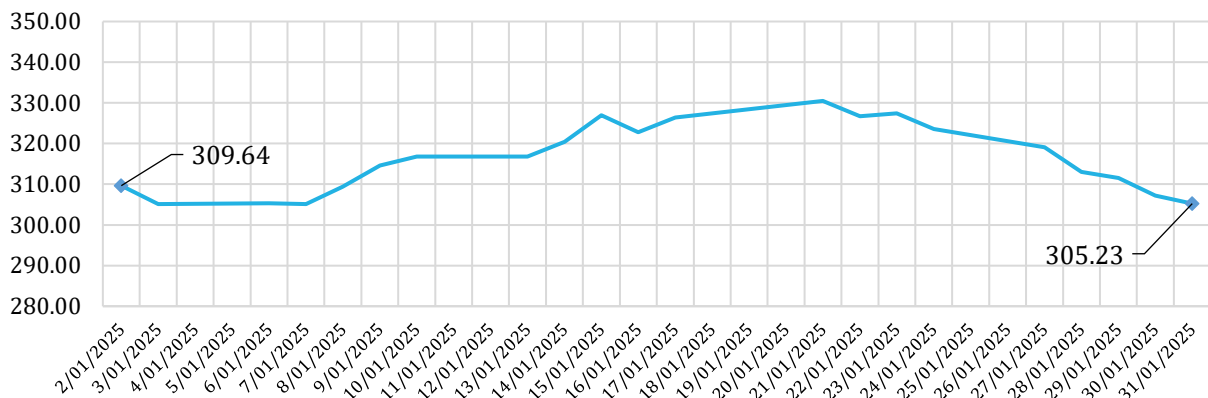
¹ Miércoles 1 de enero día festivo federal en EE. UU., por Año Nuevo.

² Tercer lunes del año, día festivo federal en EE. UU., Día de Martin Luther King, Jr. Este año 2025 recae el 20 de enero.

Con base en las estadísticas descriptivas de los datos contenidos en la Tabla 7, se ratifica la existencia de grados de volatilidad en el mercado del arroz, habiéndose obtenido una desviación estándar (σ) de US\$ 8.37/Tm unidades de distancias promedio respecto a la media mensual equivalente a US\$ 316.36/Tm, con un rango mayor de US\$ 25.35/Tm. Estas cifras estadísticas sugieren presencia volátil de esta materia prima durante el presente mes de enero 2025, misma volatilidad que puede visualizarse en la gráfica presentada en la Figura 7.

La volatilidad de los precios también se puede observar mediante el cambio porcentual de los precios en el tiempo; esto es, a nivel intermensual e interanual. En este sentido, se tiene que la variación promedio interanual del arroz en enero 2025 respecto del mismo mes en enero de 2024 es de -18.09%, lo que significa que el precio internacional del cereal a nivel interanual ha experimentado un significativo descenso de mercado. Del mismo modo, la variación intermensual de los precios promedios de diciembre y diciembre 2024, presentó un signo negativo de -2.09%, con orientación similar hacia la baja, valores de precios tomados desde la plataforma interface de la bolsa de valores de Chicago (CBOT).

Figura 7. Serie de precios diarios a futuro de arroz con cascara al cierre de la Bolsa de Valores de Chicago, enero 2025, cifras en dólares por tonelada métrica (US\$/TM).



Fuente: Planeamiento MAGA, con datos de CME Group.



Tabla 8. Precios promedio mensual a futuro de arroz en la Bolsa de Valores de Chicago, del mes de enero del año 2024 a enero del año 2025, cifras en dólares por tonelada métrica (US\$/TM).

año	Arroz ZRH5*												Variación porcentual	
	Ene	Feb	Mar	Abr	May	Jun	Jul	Ago	Sep	Oct	Nov	Dic	Ene 2025/ Dic 2024	Ene 2025/ Ene 2024
2024	386.21	405.27	384.86	392.73	416.87	394.32	349.07	329.91	337.28	331.79	327.81	323.12	-2.09%	-18.09%
2025	316.36													

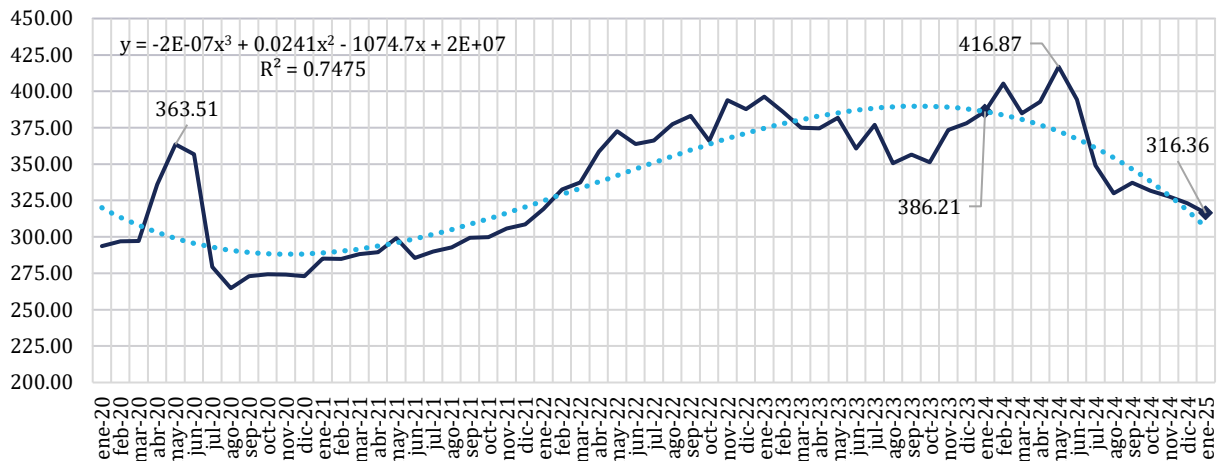
Fuente: Planeamiento MAGA, con datos de CME Group.

*Código global en bolsa de valores.

De la misma manera, para ampliar y profundizar en la información acerca del comportamiento del arroz en el tiempo, se presenta la figura 8 en donde se expone la serie de precios por cinco años, cifras tomadas de la bolsa de valores de Chicago (CBOT), a partir de enero 2020 a la fecha, cuyo modelo matemático que explica la referida serie histórica es una función polinómica de tercer grado, con R² de 0.7475. El coeficiente R² es el factor que indica que el modelo explica la serie histórica en un 74.75%; el cual, se considera un valor adecuado de coeficiente dado el nivel de volatilidad de los puntos de precios dados en la serie.

Adicionalmente, es destacable mencionar la existencia de dos (2) picos (out-layers), ocurridos en el mes de mayo del año 2020, con un valor extremo de precio equivalente a US\$ 363.51/Tm; y, otro pico (out-layers) ocurrido en mayo 2024, con precio de US\$ 416.87/Tm, a partir de esa fecha los precios de arroz han venido a la baja, al grado de alcanzar en enero 2025, un valor promedio de US\$ 316.36/Tm, con una variación porcentual de 24.11%, a favor del precio de mayo 2024.

Figura 8. Serie histórica de precios a futuro de arroz con cáscara promedio mensual (US\$) en la Bolsa de Valores de Chicago, año 2020 a enero 2025, cifras en dólares por tonelada métrica (US\$/TM).



Fuente: Planeamiento MAGA, con datos de CME Group.

386.21 = Precio promedio mensual de enero 2024.

316.36 = Precio promedio mensual de enero 2025.



6. CAFÉ

En importante reportaje, Prensa Libre de Guatemala (1/02/2025), funcionarios de la Asociación Nacional del Café (Anacafé) exponen que bajo las perspectivas de Anacafé, la producción mundial se proyecta en 174.9 millones de sacos de 60 kilogramos, lo que equivale a 6.9 millones superior al volumen de producción de la temporada anterior 2023/2024. Así mismo, Anacafé indica que las exportaciones mundiales; es decir, la oferta exportable se calcula en 114.85 millones de sacos, lo que supone una estabilidad respecto de las exportaciones de la temporada anterior; en tanto que el consumo global del aromático grano de café, estiman que aumentará 5.1 millones, para situarse en 168.1 millones de sacos de 60 kilogramos.

Para profundizar más en materia comercial del café, la presidencia de la referida Asociación, señala que, respecto de las existencias (stocks) finales mundiales, se espera una caída de 1.5 millones de sacos (de 60 kilogramos), para situarse en 20.9 millones. En el referido reportaje, se continúa informando que en cuanto al mercado spot de café para entrega en marzo 2025, el precio por quintal -bolsa- en oro puesto en Nueva York, se ubicó en US\$ 390.55 situándose en niveles históricos; en tanto que el café (oro) para entrega inmediata alcanzó un precio de US\$ 369.45/bolsa de 60 kilogramos.

Con relación al alza del precio del café, visto en las últimas semanas, se comentó (Anacafé) que los problemas climáticos han venido afectando las producciones tanto de la variedad Arábica como Robusta, en sus respectivos países productores, Brasil y Vietnam, respectivamente. Indicándose que Brasil, podría tener una cosecha en la presente temporada (1 de octubre 2024 al 30 de septiembre 2025) de aproximadamente 58.1 millones de sacos -de 60 kilogramos- de grano, lo que supone una reducción de 4.4%, respecto de la Zafra anterior informó el gobierno de Brasil.

Para reforzar lo indicado acerca de la problemática ambiental, para el caso de Vietnam, el Sr. Trinh Duc Minh, presidente de la Asociación de Café de Buon Ma Thuot en Dak Lak que es la mayor provincia productora de café tailandés, dijo que los efectos extremos climáticos durante el último año (2024), así como la reducción de la cantidad de tierra dedicada al cultivo de café reducirán la cosecha del país en aproximadamente de 10 a 15% en la presente temporada 2024/2025, por lo que los temores sobre una oferta de Vietnam cada vez más ajustada hizo que los precios del Robusta alcanzaran los niveles más altos desde la década de 1970.

Para el caso de los países de Centroamérica y Colombia, el Instituto Nacional del Café de Costa Rica (ICAFFE) estima que la producción de café para el próximo año cafetalero 2024/2025 será de unos 1.70 millones de sacos de café, un 5.59% más que durante el año cafetalero 2023/2024, indicando que las exportaciones alcanzarán los 1.32 millones de sacos, niveles muy parecidos a los exportados durante la temporada 2023/2024, (Investing/CONAB-septiembre, 2024)

Tras la breve síntesis introductoria, es preciso revisar los precios del café durante el presente mes de enero 2025; los cuales, se consignan en la tabla 9; destacándose que, por primera vez, al menos durante los últimos cinco años, el precio individual del aromático grano de café ha alcanzado el valor de US\$ 377.85/qq, al 31 de enero 2025, (Tabla 9).



En tanto que en la figura 9, se presenta en forma gráfica los datos de precio registrados en la referida tabla 9; en la cual, se puede visualizar precios por arriba de US\$ 326.85/qq y menores o igual a US\$ 377.85/qq, mostrando un ascenso de forma uniforme hacia el alza; pero, con ligeras sinuosidades u ondulaciones de puntos de precio que reflejan algún grado de volatilidad de acuerdo a las cifras registradas en la plataforma interface de la bolsa de valores de Nueva York, (NY-CSCE⁷), para enero 2025.

Tabla 9. Precios diarios a futuro de café al cierre de la Bolsa de Valores de Nueva York, enero 2025, cifras en dólares por quintal (US\$/qq).

Producto									
Coffee KTH5*									
día	Sem. 1	día	Sem. 2	día	Sem. 3	día	Sem. 4	día	Sem. 5
-	--	6	318.60	13	325.95	20	-- ²	27	349.20
-	--	7	320.50	14	321.95	21	327.80	28	357.50
1	-- ¹	8	316.45	15	330.45	22	341.85	29	366.55
2	326.85	9	318.50	16	327.15	23	343.95	30	373.40
3	318.65	10	323.85	17	328.35	24	347.55	31	377.85

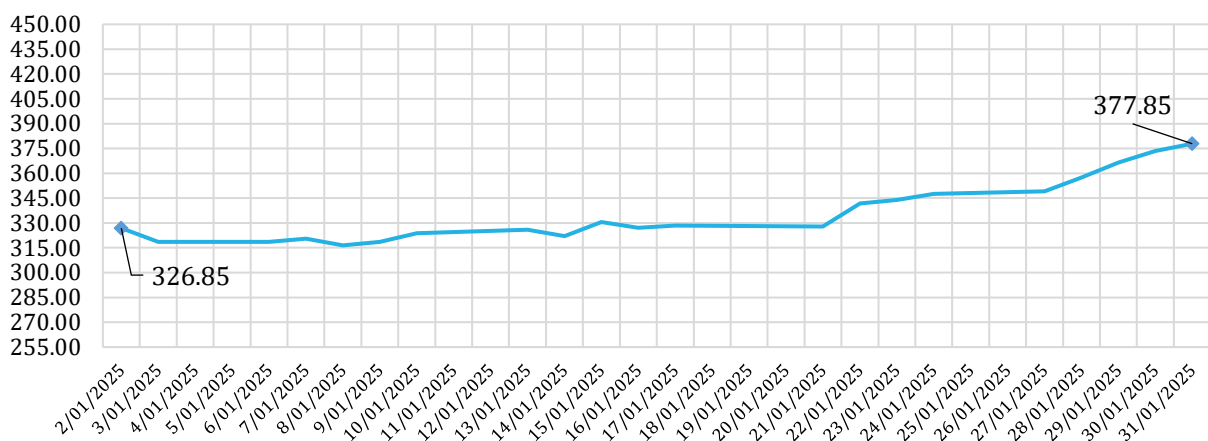
Fuente: Planeamiento MAGA, con datos de CME Group.

*Código global en bolsa de valores.

¹ Miércoles 1 de enero día festivo federal en EE. UU., por Año Nuevo.

² Tercer lunes del año, día festivo federal en EE. UU., Día de Martin Luther King, Jr. Este año 2025 recae el 20 de enero.

Figura 9. Serie de precios diarios a futuro de café de la Bolsa de Valores de Nueva York, enero 2025, cifras en dólares por quintal (US\$/qq).



Fuente: Planeamiento MAGA, con datos de CME Group.

Así mismo, para conocer con mayor profundidad si hubo o no volatilidad de precios en el mercado del grano de café, ha sido necesario obtener las estadísticas descriptivas básicas de los precios del mes, teniéndose como desviación estándar (σ) US\$ 18.58/qq, unidades alrededor de la media mensual que alcanzó un valor de US\$ 336.33/qq y un rango mayor⁸ de US\$ 61.40/qq, cifras que

⁷ CSCE: Coffe, Sugar and Cocoa Exchange de la Bolsa de Valores de NY.

⁸ Rango mayor: diferencia entre el valor mayor y el valor menor de la serie.



acompañadas de la figura 9, ofrecen evidencia de la existencia de volatilidad en los precios del café a lo largo del presente mes de enero 2025, registrados en la plataforma interface de la bolsa de valores de Nueva York, (CSCE).

Una segunda forma de valorar la presencia de volatilidad, es a través de los movimientos intermensual e interanual. En este sentido, en la tabla 10, se presentan las variaciones tanto, intermensual como interanual registrando valores porcentuales de 4.76% y 80.28% respectivamente. Lo cual refleja que, aunque con oscilaciones, los precios en promedio del aromático grano de café han venido al alza, con doble ascenso, tanto intermensual como interanual, visualizado, también, en la tabla 10.

Se tiene la expectativa, de acuerdo a un artículo de Liliana Funchs⁹ que los precios del café continúen al alza por el cambio climático, como ya sucede con el cacao, señala Liliana Fuchs. La experta indica que las principales zonas cafeteras del mundo sufren de amenazas climáticas. Unido a esto, la recién pasada fecha de festividad decembrina y por el Día de Reyes, se ha generado un aumento de la tasa de consumo, por lo que la demanda ha excedido a la oferta (demanda > oferta), ante lo cual, los precios están al alza, (Figura 10).

Tabla 10. Precios promedio mensual a futuro de café en la Bolsa de Valores de Nueva York, del mes de enero del año 2024 a enero del año 2025, cifras en dólares por quintal (US\$/qq).

año	Coffee KTH5*												Variación porcentual	
	Ene	Feb	Mar	Abr	May	Jun	Jul	Ago	Sep	Oct	Nov	Dic	Ene 2025/ Dic 2024	Ene 2025/ Ene 2024
2024	186.56	188.19	185.43	221.08	209.53	227.27	236.52	242.36	256.43	252.72	277.96	321.04	4.76%	80.28%
2025	336.33													

Fuente: Planeamiento MAGA, con datos de CME Group.

*Código global en bolsa de valores.

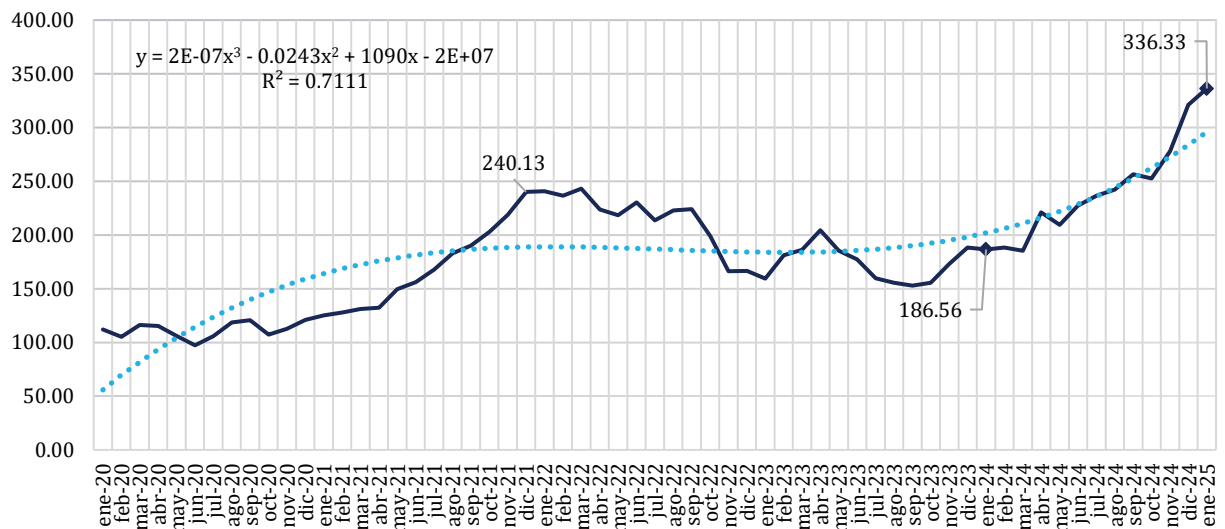
En la figura 10, igualmente se presenta la línea de tendencia coloreada de celeste en donde una función polinómica de orden tres o cúbica con $R^2 = 0.7111$, modela adecuadamente la serie histórica; así mismo, es importante señalar que el coeficiente “R²” está indicando que la línea de tendencia polinómica de grados tres, ajusta bien la serie histórica en un 71.11%.

Este valor de R² cobra más significancia, si se toma en cuenta las fluctuaciones de precio; bien sea por tendencia, por temporalidad bienal del cultivo o por ciclos y; si a esto, se suma la volatilidad (que es una variable no observable dentro de la ecuación) el valor de R², cobra gran significancia. Es necesario resaltar que, dentro de la serie histórica, se puede visualizar un pico extremo (out-layers) en el mes de diciembre 2021, momento aquel en el que se alcanzó un valor de precio promedio de US\$ 240.13/qq, por encontrarse a una mayor distancia de la línea de tendencia.

⁹ <https://www.directopaladar.com/actualidad-1/precio-cafe-europa-no-va-a-parir-subir-problema-esta-brasil>



Figura 10. Serie histórica de precios a futuro de café promedio mensual (US\$) en la Bolsa de Valores de Nueva York, año 2020 a enero 2025, cifras en dólares por quintal (US\$/qq). (qq = 100 libras de peso/45.36 Kg).



Fuente: Planeamiento MAGA, con datos de CME Group.
 186.56 = Precio promedio mensual de enero 2024.
 336.33 = Precio promedio mensual de enero 2025.
 240.13 = Precio pico (out-layers) al alza, durante la temporada del 2021.



7. AZÚCAR

La plataforma “Agronews Castilla y León¹⁰”, indica que, según las estimaciones más recientes, la producción mundial de azúcar en la temporada 2024/2025 vivirá un significativo ascenso hasta los 186.6 millones de toneladas métricas (Tm); el cual significa un incremento de 2.8 millones de Tm, respecto de 2023/2024. Este crecimiento se debe, explican desde el Departamento de Agricultura de Estados Unidos, USDA, principalmente al incremento en países como China, India y Tailandia.

Brasil, históricamente el mayor productor mundial de azúcar, enfrenta una ligera disminución en su producción debido a condiciones climáticas adversas. Se estima que el país producirá 43 millones de toneladas, 2.5 millones de toneladas menos que en la campaña anterior. A pesar de esta caída, el nivel de producción sigue siendo el segundo más alto en su historia, señala el consultor José Ignacio Falces¹¹.

En tanto que la producción de India, segundo mayor productor mundial, está proyectada en 35.5 millones de toneladas, un aumento de 1.5 millones de toneladas respecto al ciclo anterior. Este crecimiento se atribuye a un clima favorable y mejores rendimientos agrícolas. Aunque se describe que las exportaciones estarían reducidas para la temporada 2024/2025 en virtud de la tasa de crecimiento de consumo interno en el referido país (India), garantizando así, el suministro interno de su población. Por su lado, Tailandia se posiciona como uno de los actores más destacados en la campaña 2024/2025, con una producción estimada de 10.2 millones de toneladas métricas (Tm), un aumento del 16%, el crecimiento en la producción de azúcar por parte de Tailandia, es debido, a la mayor demanda internacional.

Para el caso de Estados Unidos, se estima una producción de azúcar de 9.404 millones de toneladas cortas (Tc)¹², un ligero aumento debido a una mayor producción de la remolacha azucarera de 3.45%; en tanto que la producción de caña de azúcar se mantuvo sin cambios en 4.066 millones de Tc. Y, para compensar el nivel de suministros totales (en la hoja de balance estadounidense), las importaciones de EE. UU., aumentaron para enero 2025 en 1.71%, respecto de la medición anterior, quedando de esta forma, el volumen de suministros totales en 14.494 millones de toneladas cortas (Tc); en tanto que el uso o utilización total (Total Use) quedó en 12.555 millones.

Con estas las dos cifras inmediatamente anteriores se contempla que las reservas finales (Ending Stocks) estadounidenses quedarían en 1.939 millones de toneladas cortas (Tc), lo cual significa, tomando en cuenta el uso total, una relación (stocks finales/uso total) de 15.44% de reservas de azúcar estadounidense. (Wasde 656 Pág. 16-enero 2025).

Por su parte, México experimentará un aumento en su producción de azúcar de 8.29%, con una producción proyectada en 5.094 millones de toneladas métricas (Tm), con exportaciones que permanecerán sin cambios respecto de la medición de diciembre 2024, quedando las exportaciones en alrededor de 1 millón de Tm, envíos especialmente hacia Estados Unidos, (USDA/Wasde-Pág.16-enero, 2025).

¹⁰ <https://www.agronewscastillayleon.com/produccion-mundial-azucar/>

¹¹ “Agronews Castilla y León

¹² Tonelada Corta (Tc) es equivalente a 907.185 kilogramos; en tanto que. la tonelada métrica (Tm), equivale a mil kilogramos.



Tras la información anterior, es momento de mostrar las cifras de precios del azúcar obtenidas en enero-2025, por medio de la plataforma interface de la bolsa de valores de Nueva York (NYMEX-CSCE¹³).

En la tabla 11, se presentan los precios diarios del azúcar en dólares por libra de la bolsa de valores de Nueva York, mismos que son de gran utilidad para generar las tabulaciones descriptivas que permiten a priori conocer la existencia o no de volatilidad en los precios mensuales del producto (azúcar), en este sentido, las estadísticas descriptivas básicas reflejan una desviación estándar (σ) de Ctv. US\$ 0.56/Libra, respecto de la media mensual equivalente a Ctv. US\$ 18.95/Libra, con un rango mayor¹⁴ de Ctv. US\$ 1.94/Libra, calculado desde el valor de precio más alto (Ctv. US\$ 19.73/Libra, el jueves 2 de enero 2025) y el menor (Ctv. US\$ 17.79/Libra, el martes 21 de enero 2025). Con estas cifras unidas a la gráfica de la figura 11, se tienen evidencias de la existencia de grados de volatilidad en el mercado del edulcorante proveniente de la caña de azúcar.

Tabla 11. Precios diarios a futuro de azúcar al cierre de la Bolsa de Valores de Nueva York, enero 2025, cifras en centavos de dólar por libra (CUSD\$/Lb).

Producto									
No. 11 Sugar Yoh5*									
día	Sem. 1	día	Sem. 2	día	Sem. 3	día	Sem. 4	día	Sem. 5
-	--	6	19.33	13	18.90	20	-- ²	27	19.17
-	--	7	19.45	14	18.32	21	17.79	28	19.23
1	-- ¹	8	19.24	15	18.01	22	18.16	29	19.45
2	19.73	9	19.10	16	18.41	23	18.69	30	19.47
3	19.65	10	19.22	17	18.22	24	19.02	31	19.35

Fuente: Planeamiento MAGA, con datos de CME Group.

*Código global en bolsa de valores.

¹ Miércoles 1 de enero día festivo federal en EE. UU., por Año Nuevo.

² Tercer lunes del año, día festivo federal en EE. UU., Día de Martin Luther King, Jr. Este año 2025 recae el 20 de enero.

Adicionalmente a las estadísticas básicas descriptivas, en la tabla 12, se presentan los precios promedio mensual de los últimos doce meses, de enero 2024 a enero 2025. La referida tabla 12 es de utilidad para hacer el cálculo de las variaciones interanuales e intermensuales que son el reflejo de los movimientos de los precios en el tiempo; de esta forma, se tiene que interanualmente la variación porcentual de los precios del azúcar es de -16.15%; lo cual es un indicativo que, en diciembre de 2024, el azúcar tuvo un mejor precio por unidad de medida (La Libra) Ctv. US\$ 22.60/Libra, respecto de enero 2025.

En tanto que por el lado intermensual (diciembre 2024 – enero 2025) la variación, igualmente, fue a favor de los precios de diciembre 2024, cuando en aquel momento el precio alcanzó Ctv. US\$ 20.35/Libra con una variación porcentual positiva de 6.88%; o lo que es lo mismo, una variación porcentual negativa de -6.88% en contra de los precios de enero 2025, tal como aparece en la penúltima columna de la tabla 12.

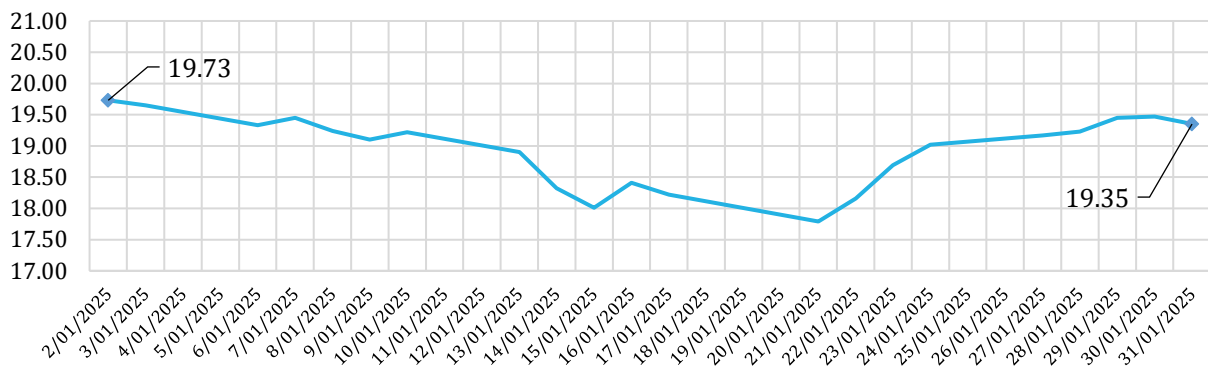
¹³ CSCE: Coffee, Sugar and Cocoa Exchange, NY.

¹⁴ Rango mayor: diferencia entre el valor mayor y el valor menor de la serie.



En síntesis: ambos valores el interanual y el intermensual, dan muestra del desfallecimiento del mercado internacional del azúcar, en términos de precios a la baja. Esto se confirma, dentro del mismo mes de enero, observando la figura 11, cuando el dos (2) de enero el precio fue de Ctv. US\$ 19.73/Libra, con oscilaciones de precios durante el mes, con un valor final de Ctv. US\$ 19.35/Libra, mostrando una variación de -1.93%, lo que explica que el primer día del mes de enero, el precio fue mayor que el precio del 31 de enero 2025, reafirmando con esto el debilitamiento de los precios del azúcar en el mercado internacional; en este caso, desde la bolsa de valores de Nueva York)

Figura 11. Serie de precios diarios a futuro de azúcar de la Bolsa de Valores de Nueva York, enero 2025, cifras en centavos de dólar por libra (CUSD\$/Lb).



Fuente: Planeamiento MAGA, con datos de CME Group.

Pero no todo ha sido desalentador, se tiene que, a largo plazo, a cinco años vista, el azúcar ha examinado una tendencia alcista de largo plazo, visualizado en la curva de precios presentada en la figura 12. Ahora bien, con el objetivo de examinar si existen puntos picos (out-layers) extremos en los precios del azúcar en el marco de esta serie histórica, hubo de proyectarse una línea de tendencia de orden dos (2) que muestra un $R^2 = 0.7370$, coeficiente que indica que la ecuación polinómica ajusta la serie histórica en 73.70%, observándose un pico (out-layers) hacia la baja en el mes de abril del año 2020, equivalente a Ctv. US\$ 10.05/Libra, por estar retirado de la línea de tendencia (coloreada de celeste).

Tabla 12. Precios promedio mensual a futuro de azúcar en la Bolsa de Valores de Nueva York, del mes de enero del año 2024 a enero del año 2025, cifras en dólares por libra (CUSD\$/Lb).

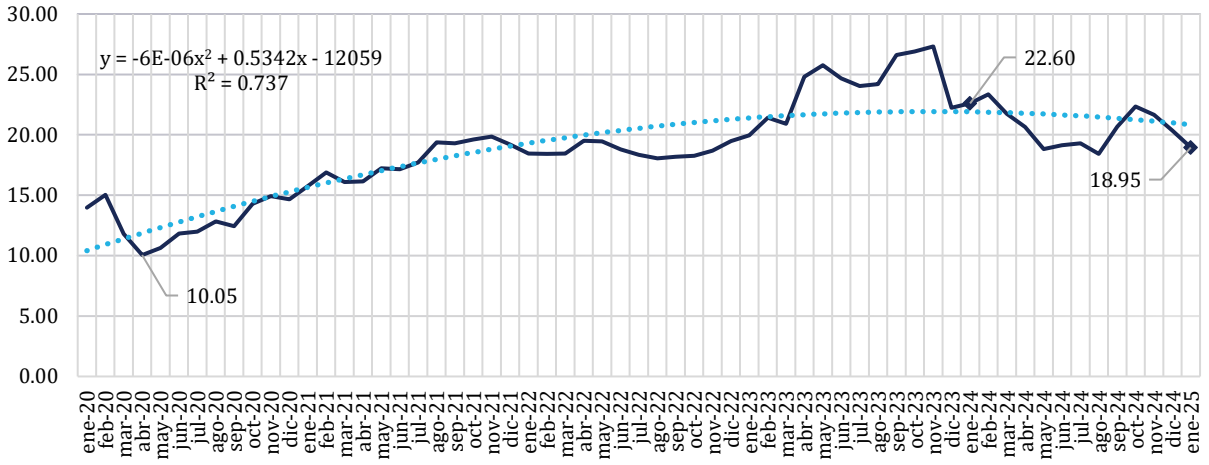
No. 11 Sugar Yoh5*													Variación porcentual	
Año	Ene	Feb	Mar	Abr	May	Jun	Jul	Ago	Sep	Oct	Nov	Dic	Ene 2025/ Dic 2024	Ene 2025/ Ene 2024
2024	22.60	23.36	21.73	20.65	18.82	19.14	19.30	18.42	20.68	22.36	21.65	20.35	-6.88%	-16.15%
2025	18.95													

Fuente: Planeamiento MAGA, con datos de CME Group.

*Código global en bolsa de valores.



Figura 12. Serie histórica de precios a futuro de azúcar promedio mensual (US\$) en la Bolsa de Valores de Nueva York, año 2020 a enero 2025, cifras en centavos de dólar por libra (CUSD\$/Lb).



Fuente: Planeamiento MAGA, con datos de CME Group.
 22.60 = Precio promedio mensual de enero 2024.
 18.95 = Precio promedio mensual de enero 2025.
 10.05 = Valor pico (out-layers) con precio a la baja.



8. CACAO

Antes de entrar a analizar los precios de cacao de enero 2025, es importante hacer un breve recordatorio de que, en 2024, los precios del cacao aumentaron 180%, alcanzando un máximo histórico de más de \$12.900 por tonelada métrica (Tm). Este incremento hizo del cacao la materia prima de mejor rendimiento del año 2024. La subida de precios fue impulsada por problemas de producción en países como Costa de Marfil; incluso, en parte de Ghana y Camerún, lo que resultó en un déficit de suministro, reflejándose en el aumento del precio. (Agronegocios, 02/01/2025).

Por el lado de los futuros del mercado de cacao, éstos comenzaron el año 2024 con alrededor de US\$ 4,200/Tm y alcanzaron los US\$ 12,931/Tm marcando un récord de mercado. Los expertos estiman que los precios seguirán siendo elevados durante la primera mitad de 2025, aunque podrían estabilizarse más tarde, una vez que la producción se recupere. Este aumento de precios refleja la volatilidad en el mercado de este commodities (materia prima vegetal), influenciada por la oferta limitada desde los países productores y exportadores¹⁵, situados en África Occidental.

El mercado de cacao se enfrenta a una grave escasez. Y, al igual que el café, la producción de cacao se concentra en tres países. Y muchos de los corredores de bolsa comercian con ambas materias primas, por lo que la escalada de los precios del cacao está presionando a esos operadores a buscar liquidez, obligándoles a abandonar el comercio del café para concentrar energías en el mercado de cacao; esto, tomando en cuenta que el mercado de café es más versátil y se puede gestionar de mejor manera.

Esta breve introducción se enmarca en la misma dirección a lo indicado por la consultora Vásconez, con relación al cambio significativo del precio del cacao: “es razonable asociar esta variación con el nivel de volatilidad de los precios”; en este sentido, la plataforma internacional Bloomberg señala que el nivel de volatilidad en el mercado de cacao en 2024 y en lo que va del año 2025, ha sido significativo.

Con la anterior relación de fluctuaciones en el mercado del grano de cacao, se quiere hacer una primera aproximación de la existencia de la crisis por cosecha en Costa de Marfil, Ghana y Camerún que ha generado niveles de reflexión por parte de los operadores ocasionando que el precio de la materia prima se mueva en el tiempo, lo que indudablemente genera niveles de volatilidad e incertidumbre, al menos, para las cifras registradas a lo largo del presente mes de enero 2025, desde la plataforma interfase de la bolsa de valores de Nueva York (CME-Group¹⁶).

Para introducir los precios de mercado de esta materia prima, se presenta en la tabla 13, los precios diarios del cacao a lo largo de los veintidós días hábiles del presente mes de enero 2025, los cuales fueron tomados del CME-Group, tabla de donde se calcularon las estadísticas descriptivas básicas, obteniéndose una desviación estándar (σ) de US\$ 367.40/Tm; éste, es un promedio de las distancia a la que están girando los puntos de precio respecto de la media mensual equivalente a US\$ 11,159.57/Tm, mostrando un rango mayor¹⁷ igual o equivalente a US\$ 1,292/Tm. Cifras que junto a la gráfica de la figura 13, dan muestra de presencia de volatilidad.

¹⁵ <https://www.agronegocios.co/agricultura/crecimiento-de-precio-del-cacao-supero-el-impulso-porcentual-generado-por-bitcoin4030607#:~:text=Los%20futuros%20del%20cacao%20comenzaron,que%20la%20producci%C3%B3n%20se%20recupere.>

¹⁶ CME-Group. Ver glosario para más detalles e información.

¹⁷ Rango mayor: diferencia entre el valor más alto y el más bajo de la serie (US\$ 11,745/TM – US\$ 10,453/TM = US\$ 1,292/TM).



Para revalidar la existencia de volatilidad, se presenta en la tabla 14 las variaciones tanto interanual como intermensual de los precios de cacao registrando porcentajes de 150.39% y 2.33% respectivamente. Como puede notarse, la variación interanual es en extremo alta; lo cual dice que los precios de enero 2024 y enero 2025 (en esos dos meses exclusivamente) el precio ha variado en más de ciento cincuenta por ciento (150.39%); en tanto que a nivel intermensual (enero 2025 – diciembre 2024) los precios han variado en menor magnitud (2.33%), lo cual indica que el mercado del cacao se ha mantenido relativamente estable en términos de precio, ¿pero a qué nivel de precios?

La pregunta es ¿A qué nivel de precios, el cacao se ha mantenido estable?; de acuerdo a las cifras obtenidas en la bolsa de valores del CME-Group¹⁸, la respuesta es: “A un nivel alto, por arriba de los diez mil novecientos dólares (US\$) por tonelada métrica (Tm); lo cual, es un indicador que permite suponer con cierta precisión, que todavía no se recuperan las cosechas en Costa de Marfil, Ghana y en Camerún, países que en conjunto han tenido históricamente una participación o cuota de mercado internacional de alrededor del 60%.

Tabla 13. Precios diarios a futuro de cacao al cierre de la Bolsa de Valores de Nueva York, enero 2025, cifras en dólares por tonelada métrica (US\$/TM).

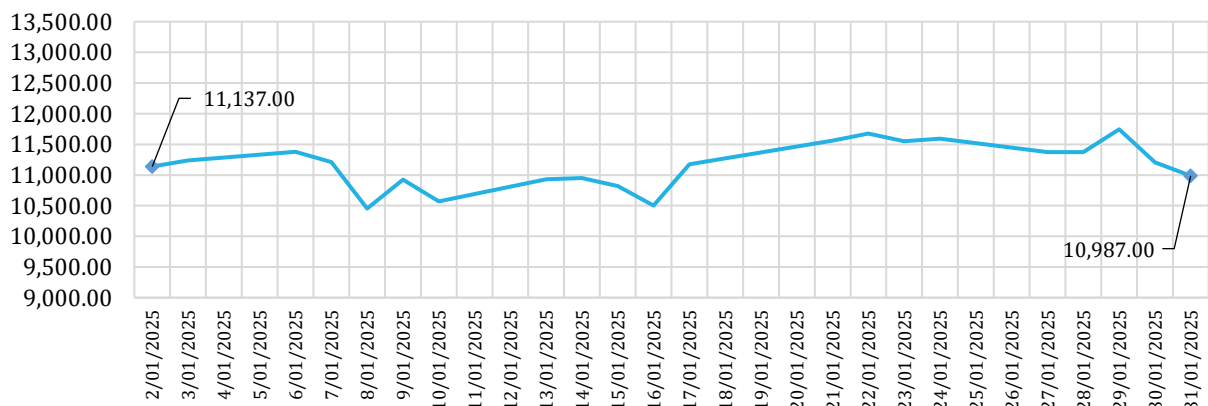
Producto									
Cocoa C.JH5*									
día	Sem. 1	día	Sem. 2	día	Sem. 3	día	Sem. 4	día	Sem. 5
	--	6	11,377.00	13	10,928.00	20	-- ²	27	11,372.00
-	--	7	11,210.00	14	10,951.00	21	11559.00	28	11,374.00
1	-- ¹	8	10,453.00	15	10,821.00	22	11675.00	29	11,745.00
2	11,137.00	9	10,927.00	16	10,502.00	23	11552.00	30	11,207.00
3	11,238.00	10	10,570.00	17	11,173.00	24	11593.00	31	10,987.00

Fuente: Planeamiento MAGA, con datos de CME Group. *Código global en bolsa de valores.

¹ Miércoles 1 de enero día festivo federal en EE. UU., por Año Nuevo.

² Tercer lunes del año, día festivo federal en EE. UU., Día de Martin Luther King, Jr. Este año 2025 recae el 20 de enero.

Figura 13. Serie de precios diarios a futuro de cacao de la Bolsa de Valores de Nueva York, enero 2025, cifras en dólares por tonelada métrica (US\$/TM).



Fuente: Planeamiento MAGA, con datos de CME Group.

¹⁸ Para más información acerca del CME-Group, ver glosario.



En tanto que en la figura 14 se muestra la serie histórica de los precios de café por cinco años con datos del CME-Group, a partir de enero de 2020 a enero de 2025, visualizándose que los precios se mantuvieron estables hasta el mes de mayo del año 2023, con valores por debajo de los tres mil dólares por tonelada métrica (Tm).

A partir de ese momento (mayo 2023), los precios promedios de mercado del cacao iniciaron un ascenso moderado superando los tres mil dólares por tonelada métrica llegando a cuatro mil (US\$/Tm) dólares por tonelada métrica en diciembre 2023. Un segundo gran impulso fue el incremento de los precios diarios a partir de un año después; es decir en diciembre de 2024, momento en el que superó los US\$ 4,000/Tm hasta llegar a alcanzar precios alrededor de US\$ 12,000/Tm los días miércoles 18 y jueves 19 de diciembre (2024), de acuerdo a los registros de la plataforma del CME-Group.

Tabla 14. Precios promedio mensual a futuro de cacao en la Bolsa de Valores de Nueva York, del mes de enero del año 2024 a enero del año 2025, cifras en dólares por tonelada métrica (US\$/TM).

año	Cacao CJH5*												Variación porcentual	
	Ene	Feb	Mar	Abr	May	Jun	Jul	Ago	Sep	Oct	Nov	Dic	Ene 2025/ Dic 2024	Ene 2025/ Ene 2024
2024	4,456.86	5,744.70	7,794.80	10,302.86	8,123.09	9,140.89	8,005.95	8,077.82	7,624.55	7,273.57	8,186.30	10,905.05	2.33%	150.39%
2025	11,159.57													

Fuente: Planeamiento MAGA, con datos de CME Group.

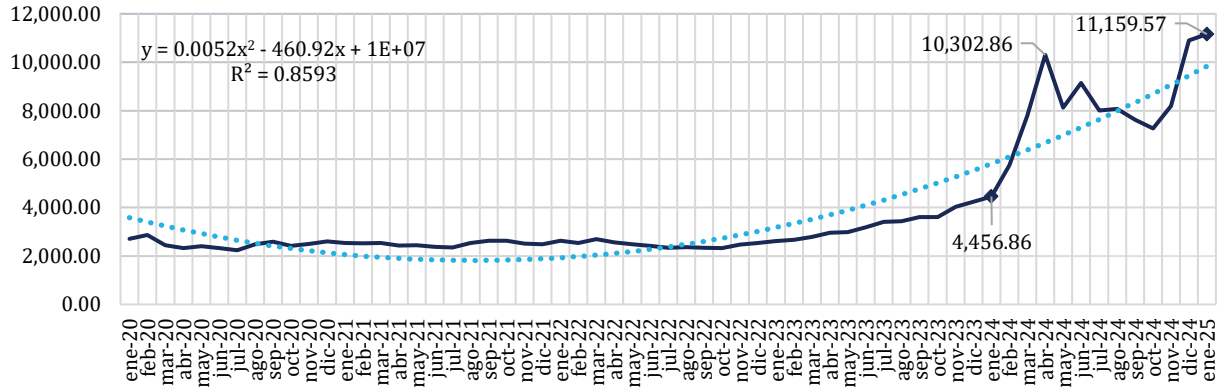
*Código global en bolsa de valores.

Para reafirmar el salto de recuperación de los precios del cacao en el mercado internacional, se tiene que el promedio del presente mes de enero 2025, equivalente a US\$ 11,159.57/Tm, es superior intermensualmente al promedio del pasado mes de diciembre de 2024, cuando alcanzó un valor promedio de US\$ 10,905.05/Tm; lo que, en términos de variación porcentual, se puede decir que, estas cifras difieren en 2.70% a favor del incremento del precio promedio del presente mes de enero 2025.

Del análisis se establece que los precios de café desde el origen de esta serie histórica; enero del año 2019, se mantuvieron relativamente estables hasta diciembre de 2022; a partir de ese punto, el precio creció, pero a pequeñas pendientes en el alza; no fue sino hasta diciembre del año 2023 cuando los precios tomaron impulsos de saltos a gran escala hasta el mes de abril del año 2024 (considerado un punto extremo, out-layers, con valor de precio por US\$ 10.302.86/Tm); el nivel de confianza de asegurar que el precio de abril 2024, es un pico (out-layers) extremo hacia arriba, es debido a que la línea de tendencia generada (polinomio de segundo grado) explica la serie histórico en un nivel de R² de 0.8593; coeficiente que indica que la serie es explicada en un 85.93% de previsibilidad, por la referida línea de tendencia, coloreada en celeste.



Figura 14. Serie histórica de precios a futuro de cacao promedio mensual (US\$) en la Bolsa de Valores de Nueva York, año 2020 a enero 2025, cifras en dólares por tonelada métrica (US\$/TM).



Fuente: Planeamiento MAGA, con datos de CME Group.

4,456.86 = Precio promedio mensual de enero 2024.

11,159.57 = Precio promedio mensual de enero 2025.

En breve síntesis del contenido de este material, es importante indicar que hay varios factores que han influido en el mercado de cacao, como las tendencias de consumo y los retos medioambientales. Sin embargo, el sector sigue enfrentándose a obstáculos como la volatilidad de los precios y a los elevados costos de producción; pero, además, también por los altos costos de producción de los derivados de la molienda del grano de cacao; y, por los bajos rendimientos por unidad de área en las regiones productoras debido al envejecimiento de plantaciones, a las enfermedades y por problemas logísticos y políticos con repercusiones negativas en los Costos Totales de Producción.



9. GLOSARIO

Balanza comercial: indicador que mide la relación entre las exportaciones y las importaciones de un país en un determinado periodo. No incluye los servicios prestados a o desde otros países ni tampoco los movimientos de capitales.

Bolsa de valores: Es una institución que provee el entorno tecnológico y la regulación necesaria para facilitar la negociación de activos. Algunas de sus funciones son: Contribuir a la fijación de precios de mercado (tasas de interés, precio de las acciones, etc.), optimizar la asignación de recursos financieros y brindar liquidez a los títulos de valores.

CBOT-CME: Chicago Board of Trade: es el mercado de "commodities" más antiguo, creado a mediados del siglo XIX con la finalidad de ayudar a los agricultores y consumidores de productos básicos a controlar los riesgos en el comercio de productos agrícolas ocasionados principalmente por la imprevisibilidad de los precios, la tendencia del mercado y la temporalidad de los productos agrícolas. Hoy, el CBOT también dispone de productos subyacentes financieros. **Por su lado, CME-Group** funciona como plataforma interface en el análisis y proyección de precios y atiende a la Bolsa de Valores de Chicago y a la Bolsa de Valores de Nueva York; extendiendo su ramificación, a otras áreas de activos financieros en el mercado de valores internacional.

Departamento de Agricultura de Estados Unidos (USDA): Institución responsable en Estados Unidos de los programas y los servicios relacionados al desarrollo rural, animales, alimentos, nutrición, recursos naturales, medio ambiente y bosques. Vela por el cumplimiento de las normativas relativas a alimentos.

Desplome bursátil: también identificado como "crack bursátil", se refiere al momento, en el que la mayoría de las acciones que juegan en Bolsa tienen una caída de precios, debido a una situación de incertidumbre financiera.

Estimaciones de Oferta y Demanda Agrícolas Mundiales (WASDE): Es un informe mensual publicado por el Departamento de Agricultura de los Estados Unidos (USDA). El informe se publica mensualmente y proporciona pronósticos anuales sobre la producción, oferta, utilización y reservas (stocks finales) de los productos agrícolas (Ej.: el uso de trigo, arroz, soya, maíz, cacao, azúcar, café) y otros cereales secundarios; así como también, semillas oleaginosas y algodón en los Estados Unidos y el mundo.

Línea de tendencia logarítmica: es una línea curva de ajuste perfecto que es más útil cuando la tasa de cambio en los datos aumenta o disminuye rápidamente y luego se nivela. Una línea de tendencia logarítmica puede usar valores negativos o positivos.

Línea de tendencia polinómica: es una línea curva que se usa cuando los datos fluctúan. Es útil, por ejemplo, para analizar las ganancias y pérdidas en un conjunto de datos grande. El orden del polinomio se puede determinar por la cantidad de fluctuaciones o puntos máximos y mínimos que aparecen en la curva.

NYMEX-CSCE: Bolsa de valores de Nueva York - CSCE: Coffee, Sugar and Cocoa Exchange.



Soya •
Café •
Arroz •
Azúcar •
Cacao •
Trigo •
Maiz •

Enero 2025 | Informe Mensual de Precios Internacionales



Precios internacionales: se refieren a los precios tanto de exportación como de importación. Los precios de exportación se determinan en los mercados de productos destinados a ser enviados fuera de las fronteras de un país. Los precios de importación son los precios de los bienes comprados dentro de un país que se producen fuera de sus fronteras.

Precio futuro: se refiere al precio acordado para la compra o venta de un activo en una fecha futura específica, dentro del contexto de un contrato de futuros. Estos precios son fundamentales en los mercados financieros y de commodities agrícolas, permiten a los inversores y empresas gestionar el riesgo asociado con las fluctuaciones de precios.

Rendimiento de los cultivos: Se refiere a la producción cosechada (en peso) por superficie de cultivos. El rendimiento se obtiene dividiendo los datos del elemento de producción (Kilogramos, libras, quintales, toneladas y otras medidas de peso dependiendo el país) entre los del elemento de superficie cosechada, generalmente medido en metros cuadrados (Mt²) como las cuerdas, manzanas, hectáreas y caballerías, para el caso de Guatemala.

Reserva agrícola: Unidad de medida de capacidad para mercancía sólida en los países. Se utiliza en el comercio de granos, harinas y otros productos análogos. Antes conocida como reserva de crisis: la cual, se activó para apoyar a los agricultores de la Unión Europea tras la invasión de Ucrania.

Stock: Sinónimo de inventario o existencias, hace referencia al conjunto o cantidad de productos que una empresa, país o región tiene almacenados. Se puede considerar tanto materias primas como productos terminados. Es una inversión realizada para dar respuesta a la demanda o a sus necesidades productivas.

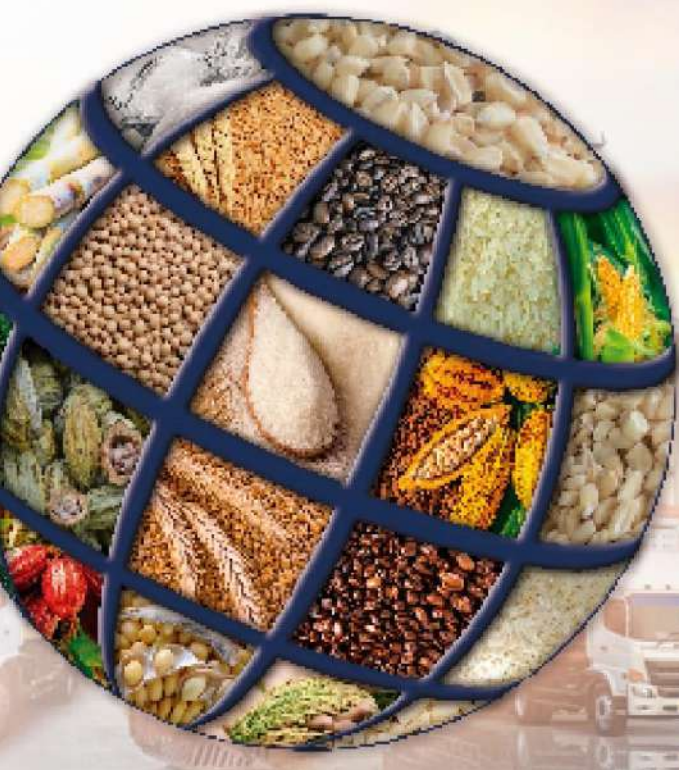
TM: Tonelada Métrica por sus siglas en español, equivalente a 1,000 kg.

TC: Tonelada Corta (ST, por sus siglas en inglés), equivalente a 907.185 Kg.

Volatilidad: es un concepto que ayuda a medir la incertidumbre de un mercado o valor concreto cuando se invierte en bolsa. Es una medida será el riesgo asociado con el activo. La volatilidad se mide a menudo utilizando la desviación estándar o examinando la variación entre los movimientos de precios del activo para el caso agrícola: granos básicos y cereales.



Ministerio de
**Agricultura,
Ganadería y
Alimentación**



Enero
2025

**Informe
Mensual de
Precios
Internacionales**



2360 4425
2360 4428



App
MAGA



maga.gob.gt
precios.maga.gob.gt



3a. Av. 8-32, zona 9,
Ciudad de Guatemala.



infoprecios@maga.gob.gt