



GOBIERNO DE LA REPÚBLICA DE
GUATEMALA
MINISTERIO DE AGRICULTURA,
GANADERÍA Y ALIMENTACIÓN

Planeamiento

BOLETÍN DE MONITOREO DE CULTIVOS

Boletín No.
02

**FEBRERO
2018**



I. Mensajes claves

- Las pérdidas y daños registrados a consecuencia de los fuertes acumulados de lluvia ocurridos en enero, en la región Norte, no tendrá implicaciones para la producción nacional y, por ende, sobre el comportamiento de precios en los mercados. Sin embargo, los hogares afectados sí tendrán implicaciones en su disponibilidad de alimentos y en sus ingresos, provenientes de la eventual venta del producto.
- La perspectiva climática de febrero es favorable para el desarrollo de los cultivos de maíz y frijol del ciclo que está por concluir, previéndose una cosecha dentro de los rangos promedio, lo que ocasionaría una reducción en los precios en el mercado nacional.
- Los precios del maíz en el mercado muestran un comportamiento típico, hacia la baja, con valores muy por debajo del promedio de los últimos cinco años. Esto favorece la compra y consumo en los hogares más pobres, pero desincentiva la producción en los agricultores excedentarios.
- Los precios del frijol mostraron en enero valores cercanos al promedio de los últimos cinco años, luego de un incremento atípico durante el año anterior. El mercado estará reaccionando al próximo ingreso de grano recién cosechado en el Sur de Petén, principalmente.



II. CLIMA Y ANÁLISIS DE CONDICIONES

Tomando en cuenta el índice de presión atmosférica, en enero se contabilizó el paso o acercamiento de seis empujes fríos, uno moderado a fuerte, dos ligeros, uno fuerte a extremo, uno moderado y uno suave.

Lluvias: la estación de Puerto Barrios, Izabal, registró lluvia acumulada de 600 milímetros durante el mes, considerándose uno de los eneros más lluviosos de los últimos 30 años. Las lluvias se concentraron del 23 al 30 de enero, afectando las regiones climáticas Norte, Caribe y Franja Transversal del Norte del país.

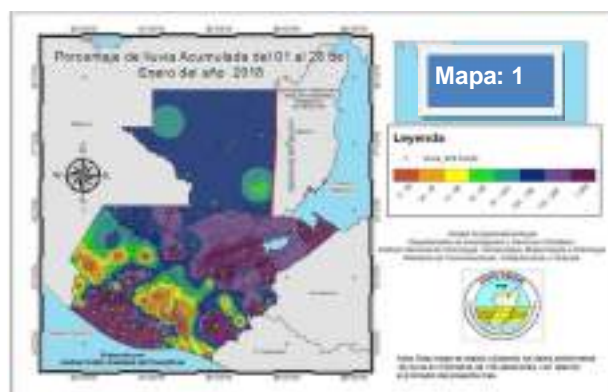
Los departamentos de Petén, Izabal y Alta Verapaz fueron afectados por inundaciones debido a un frente frío que estuvo semi-estacionario en el Caribe de Guatemala (Mapa 1).

En cuanto a temperaturas mínimas, no se presentaron valores extremos como en otros años pero el frío persistió por varios días consecutivos.

a) Perspectiva meteorológica para febrero 2018

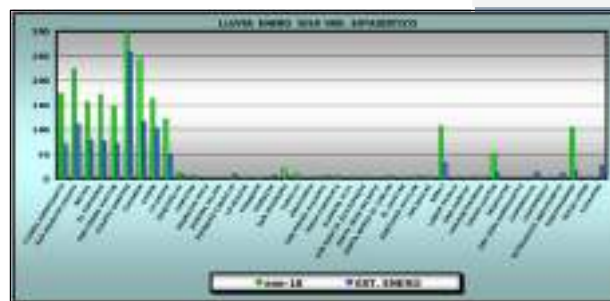
Las características climáticas de este mes son de mayor variabilidad en el comportamiento del tiempo meteorológico, e inicio de transición de la temporada fría a calurosa. Las condiciones de este mes también son determinadas por la influencia de sistemas de alta presión atmosférica, como parte del invierno del hemisferio norte; en promedio, se puede esperar la aproximación o paso de dos a cuatro frentes fríos, durante los cuales regularmente aumenta la velocidad del viento norte; de igual

manera continúa el registro de lluvias y lloviznas en regiones climáticas Norte y Caribe (Mapa 2). La poca humedad en el suelo, baja nubosidad y abundante radiación solar tienen el potencial de favorecer la ocurrencia de incendios forestales y la presencia de heladas meteorológicas, especialmente en los Altiplanos Central y Occidental.

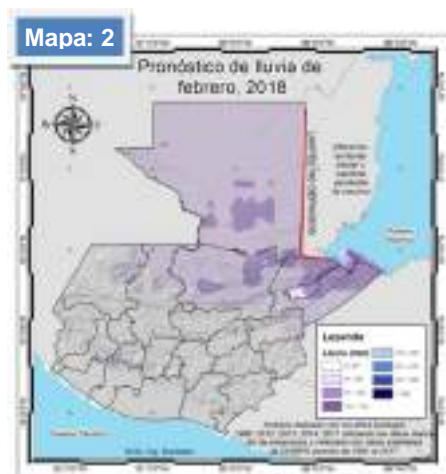


Fuente: INSIVUMEH.

Gráfico: 1



Fuente: INSIVUMEH.



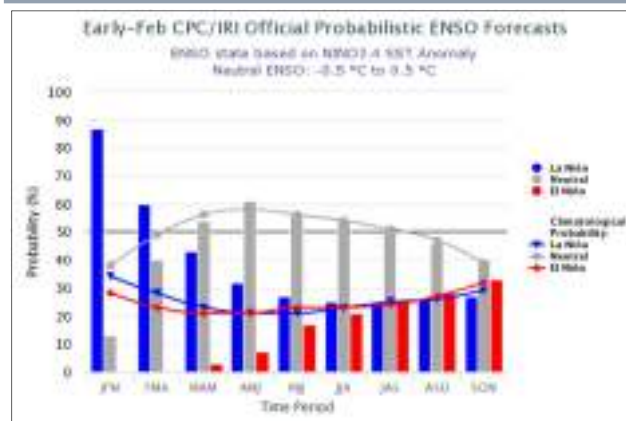
Fuente: INSIVUMEH.

b) Fenómeno climático El Niño/La Niña¹

A principios de febrero de 2018, el Pacífico Tropical reflejó condiciones de La Niña, con TSM² en el rango de La Niña débil a moderada, además de todas las variables atmosféricas clave, mostrando patrones que sugieren condiciones de La Niña. La perspectiva oficial de CPC/IRI³ pronostica que La Niña continúe por lo menos hasta comienzos de la primavera⁴, seguido por un posible retorno a condiciones neutrales a mediados de la misma.

Las condiciones de La Niña podrían propiciar un inicio temprano de la época de lluvias en las regiones de Boca Costa y Pacífico Sur de Guatemala.

Gráfico 2: Pronóstico oficial ENOS



Fuente: Instituto Internacional de Investigación para el Clima y la Sociedad, -IRI-, por sus siglas

Tabla 1: Pronóstico oficial ENOS

Season	La Niña	Neutral	El Niño
JFM 2018	87%	13%	0%
FMA 2018	60%	40%	0%
MAM 2018	43%	54%	3%
AMJ 2018	33%	61%	7%
MJJ 2018	27%	56%	17%
JJA 2018	25%	54%	21%
JAS 2018	25%	50%	25%
ASO 2018	26%	46%	28%
SON 2018	27%	46%	27%

Fuente: Instituto Internacional de Investigación para el Clima y la Sociedad, -IRI-, por sus siglas

III. SITUACIÓN EN LOS CULTIVOS DE MAÍZ Y FRIJOL

En el mes de enero se presentaron daños y pérdidas en cultivos de granos básicos y algunas hortalizas a consecuencia de heladas y lluvias.

Las heladas afectaron ambos cultivos, pero las mayores pérdidas se registraron para el cultivo de maíz, principalmente en los departamentos de Chimaltenango, San Marcos, Sacatepéquez, Alta Verapaz y Sololá. Las lluvias también afectaron esos cultivos afectando los departamentos de Quiché, Alta Verapaz, Petén e Izabal.

Los daños son de impacto en el tema de seguridad alimentaria de las familias afectadas, por lo que se recomienda asistencia a las mismas, y el seguimiento al monitoreo de cultivos. Sin embargo, las expectativas de cosechas para el presente ciclo agrícola a nivel nacional continúan siendo favorables.

¹ Pronóstico del Instituto Internacional de Investigación para el Clima y la Sociedad.

² Temperatura Superficial del Mar.

³ International Research Institute for Climate and Society.

⁴ La primavera del hemisferio Norte es del 1 de marzo hasta 31 mayo.

Maíz

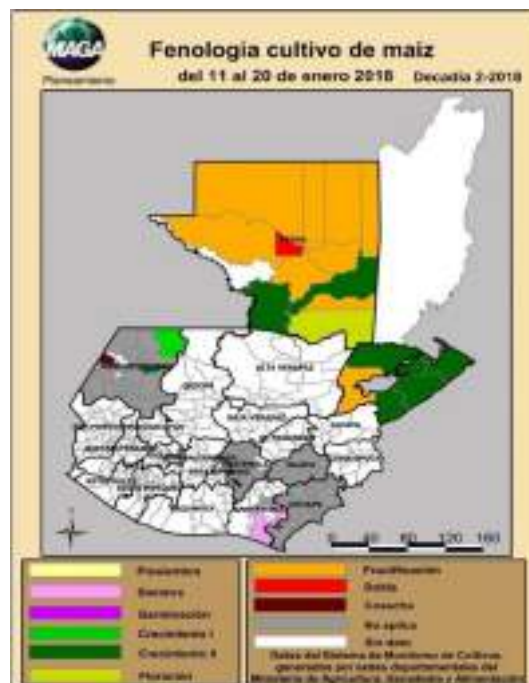
Durante el mes de enero, los cultivos de maíz en el departamento de Petén alcanzaron la etapa de fructificación en la mayoría de municipios, salvo en San Benito en donde se reportan labores de cosecha, y en la parte baja del departamento en los municipios de Dolores, Sayaxché (Crecimiento II) y San Luis (Floración), debido a un leve retraso en las siembras. Se espera que las labores de cosecha en este departamento se realicen de la decada cinco a la ocho. En el departamento de Izabal, los cultivos alcanzaron la etapa de Crecimiento II, a excepción de El Estor, en donde los cultivos estaban en etapa de Fructificación. En el departamento de Huehuetenango se informan cultivos en etapa de Crecimiento I y II en Barillas y San Juan Ixcay, respectivamente. En Santa Ana Huista ya se reportan labores de cosecha.

Aunque no son significativas durante el mes iniciaron algunas siembras de humedales en el departamento de Santa Rosa, así como labores de preparación del suelo en Chimaltenango y Guatemala (Palencia).

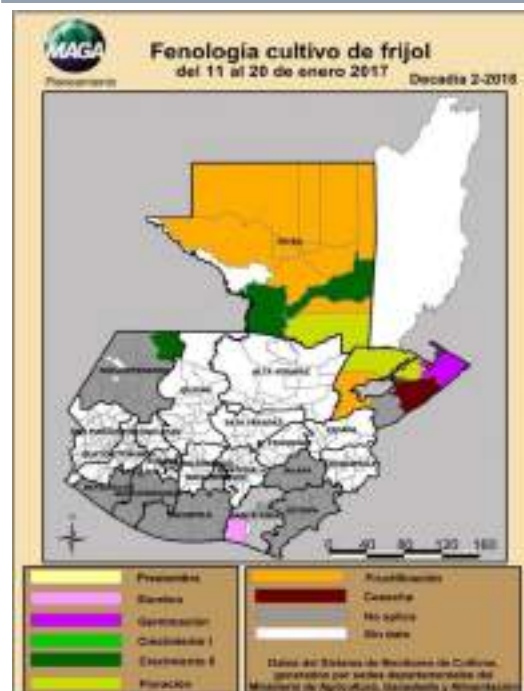
Frijol

En el departamento de Petén los cultivos alcanzaron la etapa de Fructificación en la mayoría de municipios, no así en la parte baja en donde las siembras se iniciaron con un leve retraso. En el departamento de Izabal, el desarrollo de los cultivos no ha sido uniforme, pues se observó Germinación en Puerto Barrios, Floración en Livingston, Fructificación en El Estor y Cosecha en Morales. Se destaca el inicio de las siembras en Santa Rosa y Crecimiento II Barillas, Huehuetenango.

Mapa 2: Fenología de maíz, decada 2



Mapa 3: Fenología de frijol, decada 2



IV. COMPORTAMIENTO DE PRECIOS DEL MAÍZ BLANCO Y FRIJOL NEGRO

a. Precio al mayorista

Maíz blanco

El precio de maíz blanco de diciembre 2017 a enero 2018 presentó una baja del dos por ciento, a consecuencia de los buenos volúmenes ofrecidos de grano, el cual provino de grano almacenado de Petén y nuevo de Oriente. Durante enero hubo buen abastecimiento en el mercado y menos ingreso de grano de origen mexicano.

Los precios observados en enero fueron ligeramente inferiores a los de enero 2017 y 13.3% (Q16.53/qq) más bajos que los registrados en enero de los últimos 5 años.

Se espera que los precios de maíz blanco aumenten, dado que la oferta por estacionalidad, disminuirá.

GRÁFICO 3: Comportamiento del precio de maíz blanco de Primera, pagado al mayorista. Período 2014 - 2018 e índice estacional (2005= 2014)



Fuente: Planeamiento-MAGA-, con datos de mercados mayoristas.

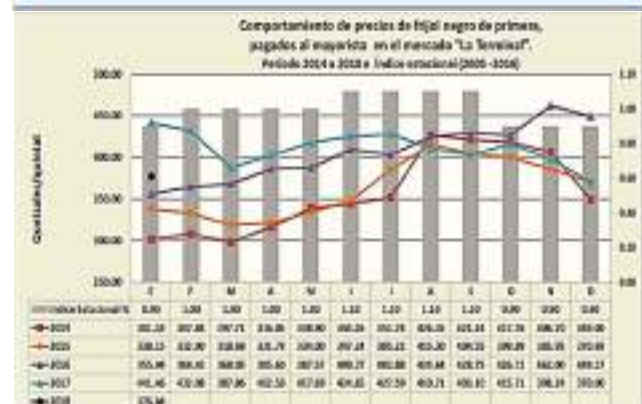
Frijol negro

El precio promedio de frijol negro de diciembre 2017 a enero 2018 presentó un ligero incremento del dos por ciento (Q. 6.84/qq); esto se da a consecuencia de que a mediados de mes se registró una reducción en los volúmenes ofrecidos de la cosecha de oriente, la cual ya se observaba en el mercado; sin embargo, a finales de mes ingresó grano nuevo de algunos municipios de Petén, restringiendo la continuidad del alza.

Los precios observados en enero fueron 14.6% (Q.64.62/qq) más bajos que los de enero 2017. Comparando el precio de enero 2018 con el promedio de los últimos cinco años, resultó inferior; sin embargo, esto es por la incidencia del precio alto de enero del año 2017, ya que el precio actual es superior al registrado en el mismo mes en los años 2014/15 y 2016.

Se espera que el precio de frijol negro en febrero permanezca estable o con ligera tendencia al alza, debido a algunas cosechas del Norte.

GRÁFICO 4: Comportamiento del precio de frijol de Primera, pagado al mayorista. Período 2014 - 2018 e índice estacional (2005= 2014)



Fuente: Planeamiento-MAGA-, con datos de mercados mayoristas.

b. Precios en las comunidades ⁵

Maíz

El precio del quintal de maíz incrementó un 6.19 % de diciembre 2017 a enero 2018, en las comunidades atendidas por la FAO. En enero es normal este comportamiento, debido a la disminución de la oferta en los principales mercados, por ausencia de cosecha en el país. Vale hacer notar que el precio actual es inferior al promedio de los últimos cinco años, que fue Q114.00. La variación de los precios en los últimos meses ha sido mínima, debido a que las cosechas obtenidas en los últimos ciclos del cultivo han sido superiores que lo normal; a esto se agrega el ingreso de maíz procedente de México. Los precios cotizados en los mercados favorecen a las familias que compran el grano para su alimentación, pero desincentiva a los productores, por la baja rentabilidad obtenida con los precios actuales.

Frijol

El precio del quintal de frijol incrementó en un 3.72 % entre diciembre 2017 y enero 2018; en los últimos meses del año 2017 se mantuvo una tendencia hacia la baja, provocado principalmente por la cosecha realizada en la región Oriente del país durante los últimos meses del año pasado. En enero, cambió la tendencia, lo cual es algo atípico si se compara con los precios del mismo mes en los últimos cinco años, que muestran una tendencia a la baja. El incremento del precio de este producto ha sido leve, dado que actualmente no hay cosecha en el país. Es posible que la tendencia para los próximos meses sea hacia el alza; bajo esa perspectiva, el escenario más probable es que la variación de los precios sea leve, tomando en consideración el continuo ingreso de grano procedente de México.

GRÁFICO 5:

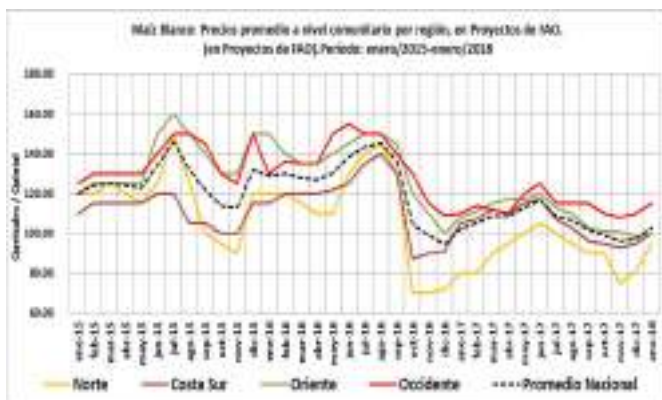


GRÁFICO 6:



⁵FAO. Informe mensual sobre reserva, precio y mercado de maíz y frijol en familias de comunidades (221 municipios) donde se ejecutan proyectos apoyados por FAO-Guatemala.

V. RESERVAS⁶

Al cuatro de febrero de 2018, a excepción de la región sur, que se abastece de la compra, las familias contaban con reservas de maíz y frijol.

Tabla 3: Reservas diciembre 2017

Grano básico	Según requerimiento promedio de una familia de 6 miembros ^{1*}	Región Norte	Región Costa Sur	Región Oriente	Región Occidente
MAIZ	Número de meses que cuentan con reserva las familias	1.5	0.8	1.9	1.1
FRIJOL	Número de meses que cuentan con reserva las familias	1.7	0.0	5.1	5.5

^{1*} Requerimientos estimados; maíz 32qq al año, frijol: 7qq al año.

En el caso de las reservas de maíz, son menores a las registradas a finales de enero de 2017; sin embargo, en los mercados existe suficiente abastecimiento de grano para cubrir la demanda nacional y el precio es similar al de enero de 2017.

En enero 2018 las reservas de frijol negro fueron superiores a las registradas en el 2017, principalmente en las regiones de Oriente y Occidente del país y el precio es inferior al registrado en enero de 2017.

Foto: PMA; Destuse y selección del maíz, en la aldea. Azacualpa Quezlatepeque ËAMCO-



⁶FAO. Informe mensual sobre reserva, precio y mercado de maíz y frijol en familias de comunidades (221 municipios) donde se ejecutan proyectos apoyados por FAO-Guatemala.

VI. RECOMENDACIONES

- Proteger las cuencas promoviendo la conservación del bosque natural y la reforestación, con el aprovechamiento de los mecanismos financieros del Estado (incentivos forestales) como una manera efectiva de incrementar los ingresos y mejorar la economía de la familia rural.
- Construir obras de defensa para minimizar los efectos de las inundaciones tales como diques, estanques, presas, etc. Estas obras pueden ser una alternativa para el almacenamiento de agua y su posterior utilización en época de verano.
- Implementar sistemas de drenajes en las parcelas de cultivos de granos básicos.
- Atender los comunicados y pronósticos de INSIVUMEH para informarse sobre las condiciones meteorológicas prevalecientes en los departamentos.
- Limpiar las zanjas de drenaje alrededor de las siembras para evitar encharcamientos nocivos para las plantas de cultivo.
- De ser necesario, se recomienda brindar asistencia alimentaria a las familias vulnerables a la inseguridad alimentaria y nutricional.
- Realizar gestiones para la contratación de los extensionistas agrícolas del MAGA para asegurar el monitoreo de los cultivos de granos básicos.



Foto: PMA; maíz dañado por hongo, por exceso de humedad en la etapa de dobla.
Aldea El Rincón, San José La Arada . Chiquimula-



Foto: PMA; siembra de frijol de relevo en asocio con maíz en Aldea Caulotes. Chiquimula-

Fotos: Henry Valle de Petén.



El Sistema de Monitoreo de Cultivos, al igual que el boletín informativo mensual fue creado con el objetivo de proveer información a los tomadores de decisiones y usuarios del sector, sobre la situación de los cultivos en el campo, priorizados para la seguridad alimentaria y nutricional (SAN) en Guatemala, principalmente maíz y frijol.

En el marco de esta coordinación, participan:

- ⊙ Ministerio de Agricultura, Ganadería y Alimentación . MAGA-
- ⊙ Instituto Nacional de Sismología, Vulcanología, Meteorología e Hidrología -INSIVUMEH-
- ⊙ Secretaría de Seguridad Alimentaria y Nutricional de la Presidencia . SESAN-
- ⊙ Ministerio de Ambiente y Recursos Naturales -MARN-
- ⊙ Red de Sistemas de Alerta Temprana para la Hambruna - FEWS NET-
- ⊙ Organización de las Naciones Unidas para la Alimentación y la Agricultura . FAO-
- ⊙ Programa Mundial de Alimentos . PMA-

Cada organismo e institución que integra la mesa, debe brindar su apoyo y participar en el ámbito de sus competencias, de tal manera que la información fluya en forma sostenida, conjunta y oportuna, para uso general.